

# Recyparcs

en vrijwillige afgiftepunten



Picardisch Wallonië



## OVERZICHT

WELKOM.....	3
OPENINGSUREN EN LOCATIES.....	4-5
PRAKTISCHE INFORMATIE EN REGLEMENT.....	6-12
CODERINGSSYSTEEM VOOR AFVALINZAMELPUNTEN.....	8
ASBESTCEMENT.....	13
HOUT.....	14
KURKEN.....	15
VOEDSELAFVAL.....	16-17
GROTE HUISHOUDTOESTELLEN (AEEA*).....	18
KLEINE HUISHOUDTOESTELLEN (AEEA*).....	19
SCHERMEN, TL-LAMPEN EN LAMPEN (AEEA*).....	20
KLEIN GEVAARLIJK AFVAL (KGA).....	21
GROFVUIL.....	22-23
POLYSTYREEN.....	24
OLIËN EN VETTEN.....	25
INERT.....	26-27
MATRASSEN.....	28
METALEN.....	29
PAPIER EN KARTON.....	30
BATTERIJEN.....	31
HARD PLASTIC.....	32
GIPS.....	33
PMD (PLASTIC VERPAKKINGEN, METALEN VERPAKKINGEN EN DRANKKARTONS).....	34-35
GEBRUIKTE BANDEN.....	36
TEXTIEL.....	37
GROENAFVAL.....	38-39
GLAZEN FLESSEN.....	40
VLAJKLAS.....	41
VRIJWILLIGE AFGIFTEPUNTEN.....	42
RECYCLINGBAKKEN EN MATERIAALBOXEN.....	43

## WELKOM IN ONZE RECYCLAGEPARKEN!

Hallo!

Deze handige gids helpt u bij het sorteren. U leest hier alle informatie over de toegang tot de recyclageparken, vrijwillige afgiftepunten, toegelaten en niet-toegelaten materialen en de recyclage ervan.

In elk recyclagepark wordt u verwelkomd door onze medewerkers. Ze geven u informatie en helpen graag bij het sorteren van uw afval. Ze bewaken ook de veiligheid in al de recyclageparken.

De sorteerregels kunnen doorheen de jaren veranderen. Als u niet zeker bent of een vraag heeft, ga gerust langs bij een medewerker!



Onze teams staan u graag te woord. We vragen u om hun instructies te respecteren. Alvast bedankt!

Scan de QR-code om naar de campagne 'Moet het echt zo ver komen?' te gaan.



1	Antoing / Brunehaut	Tel. 069/44.16.25
2	Ath	Tel. 0479/88.64.26
3	Beloil	Tel. 069/56.20.56
4	Bernissart	Tel. 069/56.29.01
5	Celles/Kluisberg	Tel. 069/45.45.91
6	Chièvres/Bruglette/Lens	Tel. 068/65.86.92
7	Komen	Tel. 056/55.47.77
8	Elzele/Vloesberg	Tel. 068/44.94.11
9	Edingen	Tel. 02/395.87.65
10	Steenput	Tel. 069/55.93.36
11	Frasnes-lez-Anvaing	Tel. 069/86.84.50
12	Lessen	Tel. 068/33.93.79
13	Leuze-en-Hainaut	Tel. 069/66.47.66
14	Moeskroen 1	Tel. 056/84.36.83
15	Moeskroen 2	Tel. 056/48.44.58
16	Moeskroen 3	Tel. 056/34.29.71
17	Péruwelz	Tel. 069/77.09.30
18	Rumes	Tel. 069/64.73.02
19	Opzullik	Tel. 068/55.22.50
20	Doornik 1	Tel. 069/21.39.79
21	Doornik 2	Tel. 069/84.64.09
22	Doornik 3	Tel. 069/84.66.40

**22 RECYCLAGE-PARKEN IN PICARDISCH WALLONIË**

**OPEN 7OP7**



**OPENINGSUREN**

	VOORMIDDAG	NAMIDDAG	OPENINGSUREN IN DE WINTER (NOVEMBER, DECEMBER, JANUARI EN FEBRUARI)
<b>MAANDAG</b>	Gesloten	12.30-19.00 u.	Gesloten om 18.00 u.
<b>DINSDAG</b>	8.30-12.00 u.	12.30-19.00 u.	
<b>WOENSDAG</b>	8.30-12.00 u.	12.30-19.00 u.	
<b>DONDERDAG</b>	8.30-12.00 u.	12.30-19.00 u.	
<b>VRIJDAG</b>	8.30-12.00 u.	12.30-19.00 u.	
<b>ZATERDAG</b>	8.30-12.00 u.	13.00-19.00 u.	
<b>ZONDAG</b>	8u30 - 12u30	-	

Ga naar [www.ipalle.be](http://www.ipalle.be) voor de adressen van de recyclageparken.

**BELANGRIJK**  
Kom ten laatste 15 minuten voor sluitingstijd naar het recyclagepark.

## TOEGANG TOT DE RECYCLAGE-PARKEN

• De recyclageparken zijn enkel gratis voor inwoners van de gemeenten die zijn aangesloten bij de intercommunale IPALLE.

• Een toegangskaart is in alle recyclageparken van de IPALLE-zone verplicht. De kaart wordt gratis opgestuurd naar elk huishouden die dit aanvraagt. Zonder deze kaart is toegang tot het recyclagepark verboden.

• **Indien u uw kaart verloren of gestolen bent, ga dan naar een medewerker of contacteer het administratieve hoofdkantoor van IPALLE op 069/88.80.54.**

• Voor toegang voor vzw's of andere bijzondere situaties kunt u contact opnemen met het administratieve hoofdkantoor van IPALLE of de documenten downloaden op [www.ipalle.be](http://www.ipalle.be).

### BELANGRIJK

Om te voorkomen dat het deponeren te lang duurt, moet het afval vóór aankomst bij het recyclepark worden gesorteerd volgens de verschillende toegestane categorieën. Ongesorteerde ladingen kunnen worden geweigerd, zeker op drukke dagen.



U moet uw toegangskaart bij elk bezoek tonen.

• Voertuigen met een totaalgewicht van meer dan 3,5 ton worden niet toegelaten tot de recyclingparken.

• De medewerker van het recyclagepark kan het deponeren weigeren op basis van de vullingsgraad van de containers en de hoeveelheden die al door particulieren zijn afgegeven.

• Gelieve uw motor van uw voertuig af te zetten tijdens het deponeren van uw afval.

• Kinderen moeten onder streng toezicht van hun ouders/verantwoordelijken blijven om hun veiligheid te garanderen.

• Dieren moeten in het voertuig blijven.

• De medewerkers staan klaar om u te helpen sorteren en het respecteren van het gebruikersreglement van het recyclagepark te bewaken.

## SORTERING

Elk afval moet in de juiste container worden gegooid en/of door een medewerker als zodanig worden aangeduid.

## GRATIS BEPERKT DEPONEREN VAN AFVAL

• De volgende afvalstoffen zijn onderworpen aan **quota** per kalenderjaar: inert, hout, brandbaar en niet-brandbaar grofvuil en groenafval.

• Voor grotere hoeveelheden kunt u extra punten kopen.

• Al het afval wordt dus geregistreerd op de toegangskaart.

### BETALING

Betalen kan enkel met bankkaart (compostzakken, asbestcementzakken, extra toegangskaart, zeildoek, bijdrage buiten de zone, extra punt ...)

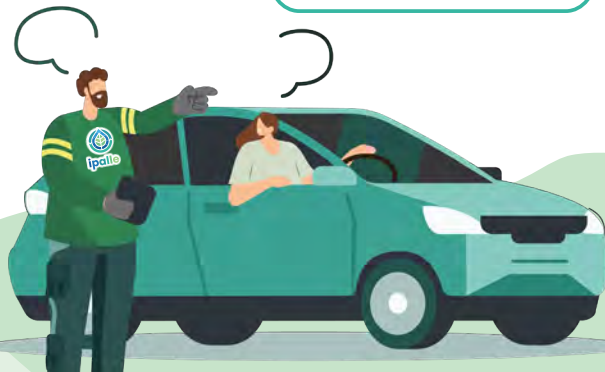


Waarom een 'quotum'?

De toegang tot de recyclageparken wordt bepaald op basis van de normale hoeveelheid afval per huishouden.

Aleen kmo's en huishoudens met meer afval, betalen de extra kosten voor het beheer van hun afval. Dat wil zeggen dat u extra punten moet kopen om bepaalde soorten afval waarvoor een quotum geldt, bij het recyclagepark te kunnen deponeren.

Deze grotere afvalproducenten die 'extra quota moeten kopen' vertegenwoordigen minder dan 5% van de burgers die naar de recyclageparken gaan. De quota die door IPALLE zijn ingesteld, zijn dus voldoende voor meer dan 95% van de huishoudens.



## CODERINGSSYSTEEM VOOR AFVALINZAMELPUNTEN



Zak van 0 tot 100 liter

0,1

Herbruikbare zak  
van 100 tot 300 liter

0,3

Koffer van een  
bedrijfswagen en bigbag

1

Aanhangwagen met enkelas  
tot aan de rand

1,5

Aanhangwagen met enkelas  
en verhoging tot aan de rand

2

Aanhangwagen met dubbelas  
tot aan de rand

2

Aanhangwagen met dubbelas  
en verhoging tot aan de rand

3

ANDERE AFMETINGEN (ALS DEPONEREN MOGELIJK IS) → EVALUATIE DOOR DE MEDEWERKERS

## MEENEMEN VAN AFVAL IS VERBODEN

Het is ten strengste verboden om materiaal, voorwerpen of afval dat zich op het terrein van het recyclagepark bevindt, mee te nemen.

## SNELHEIDS- LIMIET

De verkeerssnelheid in de recyclageparken is beperkt tot 5 km/u.

### OPGELET

De 'Boîtes à Récup' (recyclingbakken) en 'Matériau Box' (materiaalboxen) (meer info op p. 43) in enkele recyclageparken dienen enkel voor deponeren van herbruikbare voorwerpen en materialen, niet voor het meenemen ervan. Deze donaties worden opgehaald door de partners van kringloopwinkels.

Rijd langzaam,  
maar zeker!

5



## TOEGANG VOOR AANHANGWAGENS

- Om elk risico op verlies van lading op de openbare weg te voorkomen, raden wij ten zeerste aan om de aanhangwagens af te dekken met een zeil.
- Dieren moeten in het voertuig blijven.
- Het is verboden om de inhoud van de aanhangwagens kantelend te lozen.

## SAVOIR-VIVRE

- We vragen gebruikers om hun plaats(en) schoon te maken nadat ze hun afval hebben gedeponereerd.
- Wees correct en beleefd tegen het personeel van het recyclagepark en de andere gebruikers.
- Het is ten strengste verboden om in de containers te kruipen.
- Let op andere gebruikers wanneer u zich op het recyclagepark verplaatst en parkeer uw voertuig zo dat het de doorgang niet belemmert.
- **Let op voor valgevaar wanneer u materiaal in de containers deponereert.**
- Let erop dat er geen medewerker bezig is met het opruimen van de container voordat u uw afval erin gooit.
- Houd kinderen altijd goed in de gaten.
- Let goed op wanneer vrachtwagens op het terrein manoeuvreren.

## VERBODEN TE ROKEN OP HET RECYCLAGE-PARK

Om brand te voorkomen, is het ten strengste verboden om te roken in de recyclageparken.

## BATTERIJEN EN ACCU'S EEN GEVAAR OM TE VOORKOMEN!

Speelgoed, afstandsbedieningen, elektronische sigaretten... veel voorwerpen hebben batterijen en accu's, en die veroorzaken steeds vaker ongelukken en branden in sorteercentra.

Deze moeten in de daarvoor bestemde container worden gedeponereerd (zie pagina 'batterijen en accu's'). Als de batterijen en accu's niet kunnen worden uitgehaald, moet het betreffende voorwerp worden ingeleverd bij het afval van elektrische en elektronische apparatuur (AEEA – zie pagina's 'Afval van elektrische en elektronische apparatuur').





## EEN VRAAG? TWIJFELS?

Ga dan naar de medewerkers of  
contacteer IPALLE op **069/84.59.88**  
of via **info@ipalle.be**.

Bedankt!



U vindt het volledige reglement op  
[www.ipalle.be/utilisation-des-recyparcs/](http://www.ipalle.be/utilisation-des-recyparcs/)  
of via de QR-code



## TOEGELATEN AFVAL

Afval dat asbestcement bevat,  
zoals stukken buis, stukken leis-  
teen, golfplaten enz.

### Bestemming

De zakken worden  
naar een erkende technische  
stortplaats van klasse 2 gebracht.

## BELANGRIJK

Dit afval wordt ingezameld  
in speciale zakken met een  
inhoud van 60 of 120 liter  
(maximaal 25 kg) die te koop  
zijn in de recyclageparken.  
Asbest moet direct op de  
slooplocatie in zakken wor-  
den verpakt. Er mag geen  
bewerking plaatsvinden op  
het recyclingpark.



## TIPS



- Breek of schuur geen platen, dit kan stof veroorzaken dat schadelijk is voor uw gezondheid.
- Draag bij het verwerken van dit afval een masker en handschoenen en was erna grondig uw handen.
- Vermijd scherpe randen die de zak kunnen scheuren.
- Sluit de zak goed af met de daarvoor voorziene sluitingen.

- Voor grotere hoeveelheden kunt u rechtstreeks contact opnemen met het bedrijf **RECYHOC** (Tel.: 069/44.69.60) of andere bedrijven die gespecialiseerd zijn in afvalverwerking.
- Neem voor opslag contact op met de medewerkers van het recyclingpark.





## TOEGELATEN AFVAL

**Alleen materialen die voor ten minste 95% uit hout bestaan**

- Paletten in slechte staat
- Meubels en kasten zonder glas
- Stoelen zonder bekleding
- Balken met panelen, spanten
- Houten planken in het algemeen
- Houtblokken, boomstammen en stronken met een diameter van minder dan 30 cm
- Multiplexplaten
- Rotanmeubels
- Meubelbodems en kartonnen platen
- Laminaatvloeren



## NIET-TOEGELATEN AFVAL

- Snoeihout
  - ▶ Groenafval
- Kerstbomen
  - ▶ Groenafval
- Met carbonyl behandeld hout (bruin of groen) of uit teer afgeleide producten
  - ▶ Niet-verbrandbaar grofvuil
- Frame met ramen
  - ▶ Grofvuil OF Vlakglas

## Recyclageproces



IPALLE heeft momenteel een verzamelplaats voor de voorbehandeling van hout in Ath. Deze stromen worden nu energetisch benut in een lokaal bedrijf, waardoor de koolstofvoetafdruk van onze activiteiten en die van de verwerker wordt verkleind.

## TIP

Heeft u houten meubels / voorwerpen die nog in goede staat zijn? Of houten materialen (parket, planken ...) die nog bruikbaar zijn? De partners van kringloopwinkels geven ze graag een tweede leven! Informeer bij de verenigingen in uw regio.



## TOEGELATEN AFVAL

Doppen voor wijn- en ciderflessen, champagneflessen



## Recyclageproces



De kurken worden vermalen en gebruikt als isolatiemateriaal in de ecologische bouw, in de vorm van korrels of platen.

## NIET-TOEGELATEN AFVAL

- Synthetische doppen (glanzend)
  - ▶ PMD
- Metalen champagneafsluiter
  - ▶ PMD

Geweldig, isolatie met kurken!







Wist u dat voedselafval sinds 1 januari 2024 niet meer in de vuilniszak mag?  
Maar wat moet u dan met dit afval doen?

## 1 COMPOST

Composteren: dat is de beste oplossing, het meest milieuvriendelijk en voordelig! U kunt thuis composteren of meedoen aan een collectieve compostering. U kunt online een composteersysteem kopen tegen een voordelig tarief en het vervolgens ophalen bij het recyclagepark van uw keuze. Meer info op [www.ipalle.be/le-compostage/](http://www.ipalle.be/le-compostage/).



## TOEGELATEN AFVAL

(Normale hoeveelheid voor een huishouden)

- Groente- en fruitresten (alsook de harde delen, gedroogd fruit en pitten)
- Eierschalen
- Keukenafval, etensresten (rauw en gekookt, maar koud) door overtollig vocht te verwijderen
- Rijst, brood, koeken, pasta en zetmeelproducten
- Bedorven etenswaren zonder verpakking
- Koffiegruis, theefilters en andere infusiedranken
- Keukenpapier, gebruikte papieren servetten of servetten met etensresten
- Gebruikte papieren zakdoekjes
- Biologisch afbreekbare vullingen voor kleine huisdieren

## 2 HET RECYCLAGE-PARK

Breng uw voedselafval naar het recyclagepark en deponeer het in de daarvoor voorziene containers.

## 3 VRIJWILLIGE AFGIFTEPUNTEN

Gebruik de inzamel punten voor voedselafval. Ze zijn gratis toegankelijk en 7 dagen per week open, van 6.00 tot 22.00 uur! (zie pagina 'vrijwillige afgiftepunten')

## NIET-TOEGELATEN AFVAL

• Vloeistoffen, stukken vlees, vis, schaaldieren, grote hoeveelheden botten, papier met vet, geplastificeerd of met aluminium bekleed, sigarettenpeuken, poeder of resten van niet-gevaarlijke schoonmaakmiddelen (zie pagina Klein gevaarlijk afval), luiers, as, hondenpoep, minerale kattenbakvulling, stofzuigerzakken en hun inhoud, composteerbaar of biologisch afbreekbaar serviesgoed en keukengerei

### ► Vuilniszak

• Composteerbare of niet-composteerbare plastic verpakkingen: yoghurtpotjes, zakjes mozzarella, verpakkingen van vleeswaren

### ► PMD

• Olie

### ► Deponeren in het recyclagepark (zie p. 25 'Oliën en vetten')

• Chemische producten

### ► KGA

• Groenafval (grasmaaisel, bladeren, snoeiafval)

### ► Groenafval

## Recyclageproces



De teruggewonnen materialen worden naar een biomethanisatie-installatie gebracht (productie van elektriciteit en gas).



## BELANGRIJK

Deponeer uw voedselafval in bulk of in een zak die door IPALLE wordt verkocht in de recyclageparken en in bepaalde winkels. Bekijk de lijst met verkooppunten op [www.ipalle.be/pav-et-bulles-a-verre/](http://www.ipalle.be/pav-et-bulles-a-verre/). Andere zakken worden niet aanvaard bij de ophaling (behalve papieren broodzakken en fruit-/groentenzakken).

Scan voor meer informatie!



## TIP

De eerste stap om uw voedselafval beter te beheren, is minder afval produceren. Wist u dat er jaarlijks per persoon 15 tot 20 kg voedsel wordt weggegooid?

Dat is 200 euro per huishouden in de vuilbak! Ontdek onze tips om voedselverspilling te voorkomen op: [www.ipalle.be/zero-dechet](http://www.ipalle.be/zero-dechet).

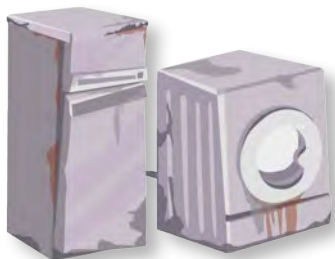


# GROTE HUISHOUDTOESTELLEN

AFGEDANKTE ELEKTRISCHE EN ELEKTRONISCHE APPARATUUR (AEEA)

## TOEGELATEN AFVAL

- Koelkasten
- Diepvriezers
- Airconditioners
- Vaatwassers
- Fornuizen
- Drogers
- Wasmachines
- Zonnepanelen



### TIP

Voordat u uw elektrische of elektronische apparatuur weggooit, denk eraan uw garantie te gebruiken om ze te laten herstellen! Neem ook gerust contact op met de Repair Cafés in uw regio.

Meer informatie vindt u [www.repairtogether.be](http://www.repairtogether.be)



### OPGELET

Deze apparaten moeten **leeg en zonder hun originele verpakking worden ingeleverd.**



# KLEINE HUISHOUDTOESTELLEN

AFGEDANKTE ELEKTRISCHE EN ELEKTRONISCHE APPARATUUR (AEEA)

## TOEGELATEN AFVAL

- Tuingereedschap (elektrische grasmaaiers, heggenscharen ...)
- Elektrische apparaten
- Broodroosters
- Friteuses (zonder vet of olie)
- Printers
- Radio's
- Gsm's
- Scheerapparaten
- Afzuigkappen
- Microgolfovens
- Rookdetectors
- Zaklampen en verlichtingslampen, zaklampen, fietsverlichting, hoofdlampen
- Apparaten die op batterijen werken
- Kabels/laders/stekkers voor smartphones/tablets



### TIP

Om de aankoop en dus ook het afval van elektrische en elektronische apparaten te verminderen, ontdek 'Partage la Boîte!': een dienst voor het huren van gedeelde goederen tegen een democratische prijs. Meer info op [www.ipalle.be/partage-la-boite](http://www.ipalle.be/partage-la-boite).



## Recyclageproces

Schadelijke onderdelen zoals batterijen, schakelaars ... worden handmatig verwijderd voordat de apparaten mechanisch worden verwerkt en vermalen. Na een proces van verschillende baden worden kunststoffen, ferro- en non-ferrometalen (koper en edelmetalen) teruggewonnen en vervolgens tot grondstoffen gerecycled.

Voor meer informatie:  
[www.recupel.be](http://www.recupel.be)



## SCHERMEN



### TOEGELATEN AFVAL

- Computerschermen
- Televisies
- Monitoren
- Laptops
- Tablets ...

#### Recyclageproces

(zie p. 18)

Recupel 



## TL-LAMPEN EN LAMPEN



### TOEGELATEN AFVAL

- Verlichtingsbuizen
- Neonlampen
- Spaarlampen
- Ledlampen
- Halogeenlampen
- Gloeilampen ...

#### Recyclageproces

Ze worden verwerkt om glas van verschillende kwaliteiten, verschillende soorten fluorescerende poeders en metaal uit lampen te scheiden. Het fluorescerende poeder en het gemalen glas van de beste kwaliteit worden hergebruikt voor de productie van nieuwe lampen.

Voor meer informatie:  
[www.recupel.be](http://www.recupel.be)

Recupel 



## TOEGELATEN AFVAL

Alleen huishoudelijk afval wordt geaccepteerd in containers van maximaal 20 liter of 20 kg.

Goed om te weten: als uw verpakking een veiligheidsdop heeft, hoort deze thuis bij het huishoudelijk afval!

- Accu's
- Röntgenfoto's
- Spuitbussen (niet voor voedingsmiddelen en cosmetica)
- Inkt
- Lijm
- Verf
- Bijtende soda
- White-spirit
- Vernis
- Oplosmiddelen
- Meststoffen
- Harsen
- Onkruidverdelgers
- Fytoproducten
- Chemische producten
- Blusapparaten
- Naalden verpakt in een gesloten glazen fles
- Gasflessen voor eenmalig gebruik
- Lachgasflessen of distikstofmonoxide
- Waterverzachterzout

### TIP

Er bestaan zero waste-oplossingen om de hoeveelheid klein gevaarlijk afval te verminderen.

Ontdek alle informatie in onze brochures 'Zéro déchet dangereux' (Zero waste-gevaarlijk afval) en 'Le jardin zéro déchet' (De zero waste-tuin) op [www.ipalle.be/doc](http://www.ipalle.be/doc).



### OPGELET



Gezien bepaalde afvalstoffen gevaarlijk zijn, vragen wij u om voor het deponeren ervan contact op te nemen met de medewerker van het recyclagepark.

### NIET-TOEGELATEN AFVAL

- Geneesmiddelen
    - ▶ Apotheken
  - Gevaarlijk afval van bedrijven
    - ▶ Erkende privécentra
  - Picrinezuur (gebruik in de farmaceutische industrie) en alle explosieve producten
    - ▶ VERPLAATS HET PRODUCT NIET EN NEEM CONTACT OP MET DE POLITIE.
  - Hervulbare gasflessen
    - ▶ Verdeler
- Meer info op [www.febupro.be/fr/bouteille-vide/](http://www.febupro.be/fr/bouteille-vide/)
- Spuitbussen voor voedingsmiddelen en cosmetica
    - ▶ PMD

### Recyclageproces



De verschillende onderdelen van het afval worden gescheiden, gereinigd en, afhankelijk van hun aard, gerecycled of energetisch teruggewonnen.



**Grofvuil wordt gescheiden in twee afzonderlijke stromen die twee verschillende verwerkingsprocessen doorlopen: verbrandbaar en niet-verbrandbaar.**

## TOEGELATEN AFVAL



### Niet-verbrandbaar grofvuil

- Bedbodems
- Balatum et linoleum
- Vast tapijt
- Zetels
- Banken
- Gebruikte meubels
- Glas (let op: sommige recyclageparken hebben een aparte inzamelingsplaats voor dit afval)
- Spiegels



### Niet-verbrandbaar grofvuil

- Steenwol
- Glaswol
- Leem
- Roofing
- Ytong



## TE GROOT?

Grofvuil is groot afval dat niet recyclebaar is (en dus niet gescheiden kan worden ingezameld) en niet in een vuilniszak van 60 liter past.

## NIET-TOEGELATEN AFVAL

- Behangpapier en verwijderd behang
  - ▶ Vuilniszak
- Klein speelgoed, tennisballen, ballen
  - ▶ Vuilniszak
- Huishoudafval
  - ▶ Vuilniszak
- Gasflessen
  - ▶ Als de gasflessen voor een malig gebruik zijn, kunnen ze gedeponereerd worden bij het klein gevaarlijk afval. Als ze hervulbaar zijn, moet u ze naar een erkende inzamelaar brengen. Meerinfo op [www.febupro.be/fr/bouteille-vide/](http://www.febupro.be/fr/bouteille-vide/)
- Distikstofoxide
  - ▶ KGA
- Batterijen en accu's
  - ▶ DENK ERAAN OM ALTIJD DE BATTERIJEN EN ACCU'S UIT ELEKTRONISCHE APPARATEN/SPELLETJES EN ANDERE TE VERWIJDEREN. Deze moeten in de daarvoor bestemde container worden gedeponereerd (zie pagina 'batterijen en accu's').

## BELANGRIJK

U vindt de recyclingbakken en materiaalboxen in verschillende recyclageparken. Zijn uw meubels, decoratie, babyartikelen en materialen in goede staat? Dan kunt u deze er deponeren en ze een tweede leven geven! U vindt de lijst met recyclageparken die recyclingbakken en materiaalboxen aanbieden op [www.ipalle.be/reemploi/](http://www.ipalle.be/reemploi/).



## TIP

Wilt u van uw spullen af? Hebt u al gedacht aan upcycling? Op sociale media vindt u tal van tutorials om de meeste van uw spullen een nieuwe look en een nieuwe stijl te geven!



## Bestemming

Grofvuil dat verbrand kan worden, is niet recyclebaar. Ze worden in het centrum Thumaide gerecycled voor de productie van energie. Grofvuil dat niet verbrandbaar is, kan niet worden gerecycled en ook niet worden verbrand. Het moet daarom naar een technische stortplaats worden gebracht. Er wordt voortdurend gezocht naar nieuwe recyclingmethoden voor dit soort afval.

## GRATIS OPHALING AAN HUIS VAN HERBRUIKBARE HUISHOUDARTIKELEN

Een solidaire oplossing



### LE CARRÉ

Ath: 068/44.75.24

Lessen: 068/64.6715

Moeskroen: 056/84.74.84

Doornik: 069/44.57.71

### LA POUDRIFIÈRE

Péruwelz: 069/77.43.44

## TOEGELATEN AFVAL

Schone, witte en droge blokken geëxpandeerd polystyreen, voornamelijk afkomstig van verpakkingen van huishoudelijke apparaten en isolatieplaten.



## NIET-TOEGELATEN AFVAL

- Piepschuimbolletjes  
▶ PMD
- Schuimschalen voor voeding  
▶ PMD

### Recyclageproces



Het frigoliet wordt vermalen tot zeer fijne korrels die worden gemengd met vermiculiet en hulpstoffen om er isolatiemortel van te maken.



We kunnen er nieuwe huizen mee bouwen!

Motorolie en frituurolie en -vet moeten worden ingeleverd bij de verantwoordelijke medewerker, die ervoor zorgt dat de verpakkingen (**maximaal 5 liter**) in de juiste container of het juiste vat worden gedeponeerd. Vul uw verpakkingen niet tot de rand.



## TOEGELATEN AFVAL

### Motoroliën:

Ga voor meer informatie naar [www.valorlub.be](http://www.valorlub.be) **VALORLUB**

### Frituuroliën en -vetten:

Ga voor meer informatie naar [www.valorfrit.be](http://www.valorfrit.be) **Valorfrit**

### Recyclageproces



Motoroliën worden gerecycled tot oliën met klasse 2, die doorgaans worden gebruikt voor landbouwmachines en als alternatieve brandstoffen.

Frituuroliën en -vetten worden gerecycled tot biobrandstoffen.

## OPGELET

Meng uw oliën niet! Breng ze afzonderlijk naar het recyclagepark. Het is bij wet verboden om olie in het riool of de gootsteen te gieten: dit is zeer schadelijk voor het milieu!





## TOEGELATEN AFVAL

Inertafval is bouwafval zoals bakstenen, betonafval, faience, tegels, stenen, marmer, dakpannen enz., maar geen metaal-, plastic-, organisch of glasafval.

- Bakstenen en breukstenen Gemengd puin met maximaal 5% aarde
- Betonblokken, beton
- Tegels en faience
- Dakpannen
- Terracotta, keramiek, faience
- Oude gootstenen, toiletten (vrij van plastic of andere niet-inerte materialen)

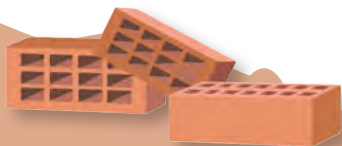
## NIET-TOEGELATEN AFVAL

- Asfalt
  - ▶ Erkende operator
- Spiegels
  - ▶ Grofvuil
- Ramen
  - ▶ Spreek een medewerker in het recyclagepark aan
- Minerale dierenbakkvulling
  - ▶ Vuilniszak
- Assen
  - ▶ Vuilniszak
- Asbestcement (golfplaten, enz.)
  - ▶ Asbestcement
- Gipsblokken
  - ▶ Gips
- Cellenbeton van het type 'Ytong'
  - ▶ Niet-verbrandbaar grofvuil
- Elektrischeitskabels
  - ▶ Metalen

## Recyclageproces



Bakstenen en breukstenen worden verwerkt bij RECYHOC. Na het malen, breken en sorteren worden ze hergebruikt als bouw-materiaal voor de ondergrond van wegen, parkings of trottoirs.



## BELANGRIJK

VOOR GROTE VOLUMES KUNT U OOK

- Terecht bij het bedrijf RECYHOC - Rue du Canon, 65 in Vaulx (069/44.69.60).
- Terecht bij andere bedrijven die gespecialiseerd zijn in afvalverwerking.

## TIP

Matériaùthèque in Doornik neemt materialen die nog in goede staat zijn terug om ze een tweede leven te geven! Meer info op [www.lamateriaùtheque.be](http://www.lamateriaùtheque.be)

Sommige soorten afval kunnen ook op een bepaalde manier worden hergebruikt, zoals bijvoorbeeld as, die kan worden gebruikt als meststof voor de bodem of als schoonmaakmiddel! Meer info in onze brochures op [www.ipalle.be/documentation-zero-dechet](http://www.ipalle.be/documentation-zero-dechet)



U vindt de brochure met de QR-code!



## OPGELET!

Het is voortaan verboden om grote hoeveelheden grond, zoals een volle aanhangwagen, in de recyclageparken te deponeren. Deze beslissing maakt deel uit van een beleid gericht op milieubescherming en naleving van de geldende regelgeving. Het beheer van uitgegraven grond moet voldoen aan strenge regels voor traceerbaarheid. Het doel is te voorkomen dat de verplaatste grond andere locaties vervuult en ervoor te zorgen dat deze op duurzame wijze wordt benut. Meer informatie vindt u op [www.walterre.be](http://www.walterre.be). Heeft u grond die moet worden afgevoerd? Surf dan naar [www.utiliterre.be](http://www.utiliterre.be).



[utiliTERRE.be](http://utiliTERRE.be)

## TOEGELATEN AFVAL

- Matrassen
- Matrasbeschermers



## NIET-TOEGELATEN AFVAL

- Natte matrassen, verbrande matrassen, matrassen met duidelijke tekenen van schimmel/rot, extreem vuile matrassen, beschadigde matrassen (zichtbare veren ...), bedbodems en boxsprings, onderdelen van bedframes, lattenbodems, dekbedden, kussens
  - ▶ Grofvuil
- Houten onderdelen van bedframes
  - ▶ Hout

### Recyclageproces



Gebruikte matrassen worden ingezameld door VALUMAT. Een erkende recycler ontmantelt ze vervolgens om de materialen waaruit ze bestaan een tweede leven te geven (staalindustrie, autostoelen, isolatiepanelen, enz.).

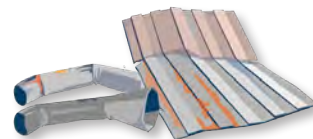
Voor meer informatie:  
[www.valumat.be](http://www.valumat.be)



Zelfs matrassen krijgen een tweede leven!

## TOEGELATEN AFVAL

- Metalen kasten
- Elektriciteitskabels
- Metalen bedbodems
- Metalen stangen
- Koper- en loden buizen
- Grasmaaiers zonder diesel en olie



### Recyclageproces



Gerecycleerde metalen worden gebruikt voor bijvoorbeeld de productie van nieuwe verpakkingen, huishoudelijke apparaten, auto-onderdelen ...

## NIET-TOEGELATEN AFVAL

- Gasflessen
  - ▶ Als de gasflessen voor eenmalig gebruik zijn, kunnen ze gedeponeed worden bij het klein gevaarlijk afval in het recyclagepark. Als ze hervulbaar zijn, moet u ze naar een erkende inzamelaar brengen. Meer info op [www.febupro.be/fr/bouteille-vide/](http://www.febupro.be/fr/bouteille-vide/)
- Accu's
  - ▶ KGA
- Spuitbussen met gevaarlijke of giftige producten
  - ▶ KGA
- Spuitbussen voor voedingsmiddelen en cosmetica
  - ▶ PMD
- Verfpotten
  - ▶ KGA
- Koelkasten, wasmachines ...
  - ▶ Afgedankte elektrische en elektronische apparatuur (AEEA)

### TIP

In samenwerking met lokale verenigingen wordt in alle recyclageparken een fietsinzamelingsactie georganiseerd: vraag meer info aan een medewerker. Als uw fietsen nog in goede staat zijn, worden ze het hele jaar afzonderlijk ingezameld om ze een tweede leven te geven. Meer info vindt u op de website van de partners van de kringloopwinkels.



## TOEGELATEN AFVAL

**KARTONNEN DOZEN MOETEN LEEG, SAMENGEPERST EN PLATGERDUKT ZIJN VOOR U ZE IN DE CONTAINER GOOIT.**

*Vergeet niet het plastic van kranten, tijdschriften en folders te verwijderen.*

- Papier, tijdschriften, kranten, boeken, schriften
- Schone, platgedrukte kartonnen dozen
- Papieren zakken
- Papieren cadeauverpakkingen

## NIET-TOEGELATEN AFVAL

- Vuil papier
  - ▶ Vuilniszak
- Vuile pizzadozen
  - ▶ Vuilniszak
- Behangpapier en verwijderd behang
  - ▶ Vuilniszak
- Papieren zakdoekjes en servetten
  - ▶ Voedselafval
- Papier van eten (vlees, kaas ...)
  - ▶ Vuilniszak
- Lege cementzakken
  - ▶ Vuilniszak
- Tafellakens
  - ▶ Vuilniszak



## OPGELET

Niet-gevouwen dozen kunnen ongelukken veroorzaken wanneer de medewerkers deze wegdoen. Denk aan hun veiligheid! Zorg dat uw dozen leeg zijn voor u ze in de container gooit.

## Recyclageproces

Het papier en karton wordt naar een sorteercentrum gebracht.

Afhankelijk van de kwaliteit worden ze vervolgens naar verschillende papierfabrikanten of recyclagebedrijven verstuurd, die ze gebruiken voor de productie van krantenpapier, tijdschriften, gerecycleerd papier, kartonnen dozen en zakken, toiletpapier, keukenpapier ...

## TIP

Wilt u geen reclamefolders en/of gratis kranten meer ontvangen? De sticker 'NEE RECLAMEDRUKWERK' verlaagt het afval per jaar en per huishouden met 40 kg! Wenst u een gratis sticker? Ga dan naar uw recyclagepark of het postkantoor. Nog een tip om de hoeveelheid papier/karton te verminderen: vermijd wegwerpartikelen en kies voor herbruikbare tafelkleden, servetten, verpakkingen ...!



## TOEGELATEN AFVAL

- Alkaline- en zoutbatterijen
- Knoopbatterijen
- Oplaadbare batterijen
- Accu's van elektrische fietsen

## OPGELET

Haal altijd de batterijen uit elektrische en elektronische apparaten die u naar het recyclagepark brengt!

## Recyclageproces

De ingezamelde batterijen worden behandeld op basis van hun chemische samenstelling:

**Knoopbatterijen:** recycling van kwik en ijzerhoudende materialen.

**Oplaadbare batterijen van nikkel-cadmium:** recycling van cadmium en nikkel.

**Alkaline-, zoutbatterijen en andere:** recycling van ijzerhoudende materialen, zink en mangaan, terugwinning van de zogenaamde 'lichte' fractie (papier, plastic).

**Loodaccu's** worden verwerkt om het lood te recyclen.

Voor meer informatie:  
[www.bebat.be](http://www.bebat.be)



Batterijen en accu's sorteren = minder brandgevaar!





## HARD PLASTIC

TOEGELATEN  
AFVAL

- Kisten
- Emmers
- Tuinmeubilair
- Manden
- Bloembakken
- Dozen van audio- en videocassettes
- Plastic drinkflessen
- Plastic bewaar dozen
- Plastic kleeerhangers met metalen haak
- Cassettes met magneetband



## TIP

Er zijn verschillende manieren om bepaalde harde plastic voorwerpen te recyclen: via kringloopwinkels, de Matériaùthèque of zelfs door ze in de 'Boîtes à Récup' (recyclingbakken) en 'Matériau Box' (materiaalboxen) in onze recyclageparken te deponeren!

Meer info op  
[www.ipalle.be/reemploi/](http://www.ipalle.be/reemploi/).

NIET-TOEGELATEN  
AFVAL

- Buizen
  - ▶ Grofvuil
- Pvc
  - ▶ Grofvuil
- Plastic flessen en flacons
  - ▶ PMD
- Speelgoed
  - ▶ Spreek een medewerker in het recyclagepark aan
- Cassettes met magneetband
  - ▶ Vuilniszak
- Plastic bidons van minder dan 8 liter
  - ▶ PMD
- Plastic bidons met gevaarsymbolen
  - ▶ Klein gevaarlijk afval

## Recyclageproces



Ze worden vermalen, gewassen en gesorteerd op basis van de kwaliteit van het materiaal. Dit plastic wordt vervolgens verwerkt tot verschillende voorwerpen, zoals buizen, pallets, tuinmeubilair, compostbakken...

TOEGELATEN  
AFVAL

Sommige recyclageparken sorteren het afval: vraag hiernaar bij de medewerker van het recyclagepark.

- Gipsplaten
- Gipsblokken
- Inhoud van gipszakken

NIET-TOEGELATEN  
AFVAL

- Asbesthoudende afvalstoffen
  - ▶ Asbestcement
- Bakstenen, beton, faience ...
  - ▶ Inert
- Gemengde bouwresten
- Ytong-blokken (cellenbeton)
  - ▶ Niet-verbrandbaar grofvuil

## Recyclageproces



Het gipsafval wordt in onze recyclinginstallatie REPLIC in Pecq vermalen om er opnieuw gips van te maken dat door een lokaal bedrijf wordt hergebruikt.

REPLIC



## TIP

Matériaùthèque in Doornik neemt gipszakken en -platen die nog in goede staat zijn terug. Meer info op  
[www.lamateriautheque.be](http://www.lamateriautheque.be)



## TOEGELATEN AFVAL

Plastic verpakkingen, Metalen verpakkingen en Drankkartons

### NIET-TOEGELATEN AFVAL

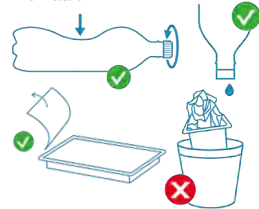
- Plakband
  - ▶ Vuilniszak
- Herbruikbare tassen en boodschappentassen
  - ▶ Vuilniszak
- Terracotapotten
  - ▶ Inert
- Aluminiumfolie (van een rol)
  - ▶ Vuilniszak
- Hard plastic (bewaardozen, drinkflessen ...)
  - ▶ Hard plastic
- Zakjes (compote, sap, kattenvoer (verhoudzakjes)...)
  - ▶ Vuilniszak
- Verpakkingen waarin giftige of bijtende stoffen hebben gezeten
  - ▶ KGA
- Medicijnverpakkingen
  - ▶ Vuilniszak
- Plasticfolie van meer dan 1 m<sup>2</sup>
  - ▶ grofvuil
- Gasflessen en flessen distikstofoxide
  - ▶ Als de gasflessen voor eenmalig gebruik zijn, kunnen ze gedeponeerd worden bij het klein gevaarlijk afval in het recyclagepark. Als ze herbruikbaar zijn, moet u ze naar een erkende inzamelaar brengen. Meer info op [www.febupro.be/fr/bouteille-vide/](http://www.febupro.be/fr/bouteille-vide/)

### STEL UZELF DE JUISTE VRAGEN

- **Is het een verpakking?**
- **Is het voor eenmalig gebruik?**
- **Is het van plastic, metaal of drankkarton?**
- **Is het antwoord JA op deze vragen, dan moet het bij PMD!**

### OM PMD GOED TERECYCLEN

- Verpakkingen moeten worden geleegd en horizontaal worden platgedrukt.
- Verwijder de plasticfolie van bakjes en gooi deze apart weg.
- Knip grote plasticfolies in stukken voordat u ze weggooit.
- Steek de verpakkingen niet in elkaar.



### BELANGRIJK

Als u uw PMD bij het recyclagepark weggooit, vragen we u om de inhoud van de zak in de PMD-container te legen en apart weg te gooien.

**Niet zeker over hoe u PMD moet sorteren?**

**Ga dan naar de website: [www.trionsmieux.be](http://www.trionsmieux.be).**



### TIP

Verpakkingsafval verminderen kan zeker!

U kunt bijvoorbeeld herbruikbare tassen en flessen gebruiken en uw voedingsmiddelen rechtstreeks in bulk kopen. Een ander idee is om vaste cosmetica te gebruiken (zeep, shampoo, gezichtsreiniger, tandpasta). Ze hebben (bijna) geen verpakking en gaan bovendien 2 tot 6 keer langer mee dan een 'gewoon' product!

Er zijn dus tal van tips voor een zero waste-levensstijl!

Ontdek onze brochures en tips op [www.ipalle.be/zero-dechet](http://www.ipalle.be/zero-dechet).

### Recyclageproces

Plastic verpakkingen worden gerecycled om nieuwe plastic voorwerpen (vuilniszakken, bloembakken, buizen) of textiel (tapijten, vloerkleden, truien ...) te produceren. Gerecycleerd aluminium wordt gebruikt voor de productie van nieuwe verpakkingen, maar ook in transport en bouw. Gerecycled staal wordt gebruikt in alle nieuwe stalen voorwerpen: blikjes, auto-onderdelen, huishoudelijke apparaten ... Bij drankkartons worden de verschillende materialen waaruit ze bestaan, namelijk aluminium, polyethyleenplastic en karton, gescheiden.

Aluminium en plastic worden gerecycled in cementfabrieken en karton wordt gebruikt voor de productie van verpakkingskarton, keukenpapier, eierdozen, papieren zakken ...

Fostplus  VAL'UP 



## GEBRUIKTE BANDEN

## OPGELET

Er mogen maximaal 12 banden per kalenderjaar per huishouden worden ingeleverd.



## TOEGELATEN AFVAL

Banden voor auto's, 4x4's, motoren, caravans ... met of zonder velg.

## NIET-TOEGELATEN AFVAL

- Landbouw- en bedrijfsbanden (tractoren, vrachtwagens...)
- ▶ Erkende ophaler



## Recyclageproces

Sommige versleten banden worden opnieuw geprofileerd om opnieuw op de markt te worden gebracht en hergebruikt. Andere banden worden gerecycled en omgezet in granulaat of poeder, of worden gebruikt als brandstof in cementfabrieken.

Voor meer informatie:  
[www.recytyre.be](http://www.recytyre.be)



## OPGELET

Alleen in schone en goede staat!



## TOEGELATEN AFVAL

- Kleren zoals broeken, hemden, regenjassen, T-shirts, ondergoed ...
- Woontextiel: alleen gordijnen, handdoeken, zakdoeken, tafelkleden en lakens
- Handtassen en riemen
- Schoenen en sneakers, per paar vastgebonden



## TEXTIEL

## NIET-TOEGELATEN AFVAL

- Beschadigd, vuil textiel
  - ▶ Vuilniszak
- Hoofdkussensl
  - ▶ Vuilniszak

## Recyclageproces

Tweedehands of vodden.



## TIP

Naaïen, repareren, creëren... Oude textiel kan op allerlei manieren worden hergebruikt in plaats van weggegooid! Ontdek tips in onze brochure 'Ma garde-robe zéro déchet' (Mijn zero-wastekledingkast) uit onze praktische kit op [www.ipalle.be/](http://www.ipalle.be/) [documentation-zero-dechet](http://documentation-zero-dechet).





## TOEGELATEN AFVAL

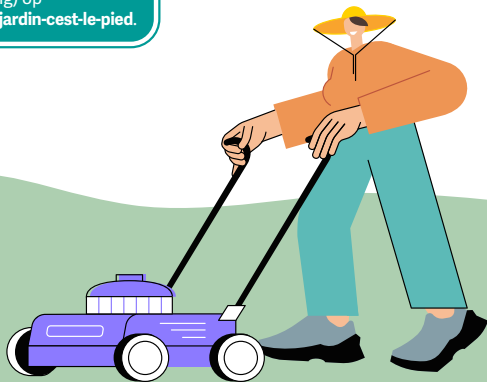
- Grasmaaiers
- Heggenscharen ...
- Takken met een diameter van minder dan 12 cm
- Dode bladeren en verwelkte bloemen
- Kerstbomen zonder versiering
- Snijbloemen



### TIP

#### Mijn tuin is geweldig!

20% van het afval dat bij de recyclageparken wordt ingezameld, is groenafval. Om deze hoeveelheid te verminderen, ontdek tip met de campagne 'Mon jardin c'est le pied' (Mijn tuin is geweldig) op [www.ipalle.be/mon-jardin-cest-le-pied](http://www.ipalle.be/mon-jardin-cest-le-pied).



## NIET-TOEGELATEN AFVAL

- Takken met een diameter van meer dan 12 cm
  - ▶ Hout
- Organisch keukenafval (schillen, etensresten ...)
  - ▶ Thuiscompostering of organisch keukenafval
- Fruit, groenten en granen
  - ▶ Thuiscompostering of organisch keukenafval
- Verrot hout, planken, palen, steunpalen
  - ▶ Hout of grofvuil
- Metalen pinnen en metalen
  - ▶ Metalen
- Stenen en betonnen palen
  - ▶ Inert
- Stro
  - ▶ Thuiscompostering of vulnislzak

## Recyclageproces



De planten worden gecomposteerd in erkende centra, via een systeem met geforceerde ventilatie.

De compost wordt vervolgens verkocht aan particulieren en landbouwers.

Deze 'Composal' van IPALLE is in alle recyclageparken verkrijgbaar in zakken van 50 liter en in sommige parken ook in bulk. Meer info op [www.ipalle.be](http://www.ipalle.be).



## ! OPGELET!

### Opgelet met invasieve planten!

Deze planten vereisen een speciale behandeling. Reuzenberenklauw, Japanse duizendknoop en andere invasieve exotische soorten vormen een echte bedreiging voor de biodiversiteit en kunnen nieuwe gevaren voor de volksgezondheid met zich meebrengen. Wees voorzichtig, ze kunnen giftig zijn! Waar en hoe u ze kunt weggooiden?

[www.ipalle.be/focus-sur-les-plantes-invasives/](http://www.ipalle.be/focus-sur-les-plantes-invasives/)

## TOEGELATEN AFVAL

- Glazen flessen
- Glazen bokalen

### Het glas wordt ingezameld:

- In de witte glasbollen voor doorzichtig glas
- In de groene glasbollen voor gekleurd glas

### BELANGRIJK

De glazen moeten volledig leeg zijn. Geen deksels of dopjes (► PMD).

### Recyclageproces

Nadat alle onzuiverheden zijn verwijderd, wordt het glas in stukken van enkele centimeters gebroken. Met behulp van magnetische scheidingsmiddelen worden de metalen verwijderd. Het glas wordt vervolgens in ovens gesmolten om te worden gerecycled tot nieuwe flessen of glazen bokalen.

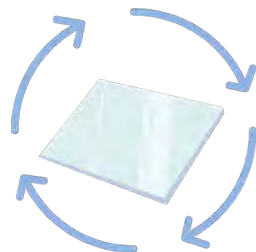
## NIET-TOEGELATEN AFVAL

- Faience, aardewerk, porselein, keramiek, aardewerken potten en vazen
  - Inert
- Keramische kookplaten
  - Elektrisch afval
- Ramen
  - Vlakglas
- Spiegels
  - Grofvuil
- Lampen en neonlampen
  - Elektrisch afval
- Drinkglazen
  - Grofvuil (gevaarlijk in de vuilniszak!)



## TOEGELATEN AFVAL

- Ramen
- Frame met ramen
- Aquariums
- Glasdeuren
- Enkel en dubbel glas



## NIET-TOEGELATEN AFVAL

- Spiegels
  - Grofvuil
- Pyrex
  - Grofvuil
- Vazen
  - Grofvuil
- Lampen en neonlampen
  - Elektrisch afval
- Flessen en bokalen
  - Glasbollen
- Drinkglazen
  - Grofvuil

### Recyclageproces

Het wordt gerecycled voor de productie van nieuwe vlakglasproducten zoals ramen.

Het is een hele cyclus! Van gerecycled glas wordt nieuw glas gemaakt.

## KENT U DE VRIJWILLIGE INZAMELPUNTEN?

Deze ondergrondse containers worden 'vrijwillige afgiftepunten' genoemd en zijn beschikbaar in verschillende gemeenten van Picardisch Wallonië en Zuid-Henegouwen.

Ze dienen voor het inzamelen van restafval, verpakkingsglas en voedselafval.

Behalve voor restafval zijn deze vrijwillige afgiftepunten gratis!



## HOE VINDT U ZE?

• Als u nog geen kaart van IPALLE heeft, ga dan naar het recyclagepark in uw gemeente. Een medewerker zal een gratis toegangskaart geven voor de recyclageparken en vrijwillige afgiftepunten.

• Als u nog een oude kaart van IPALLE (blauwe kaart) heeft, kan u dit inwisselen in het recyclagepark voor een nieuwe. Zo heeft u toegang tot de vrijwillige afgiftepunten.

U vindt alle informatie en adressen van de vrijwillige afgiftepunten op [www.ipalle.be/pav-et-bulles-a-verre/](http://www.ipalle.be/pav-et-bulles-a-verre/)



## DE PLUSPUNTEN

- 7 op 7 toegang, van 6.00 tot 22.00 uur
- Dicht bij de gebruikers en regelmatig schoongemaakt
- Goede integratie in de omgeving
- Geen geurhinder
- Wanneer ze 75% vol zitten, wordt de ophef gecontacteerd.



Er worden steeds meer 'Boîtes à Récup' (recyclingbakken) en 'Matériau Box' (materiaalboxen) in onze recyclageparken geplaatst. Deze bakken, die speciaal bedoeld zijn voor het inzamelen van herbruikbare voorwerpen en materialen, zijn tijdens de openingstijden toegankelijk.

De lijst met geaccepteerde en geweigerde afvalstoffen wordt regelmatig bijgewerkt.

De medewerkers van het recyclagepark staan klaar om u te helpen. Deze voorwerpen worden vervolgens doorverkocht in de winkels van de kringloopwinkels en de Matièreathèque.

U vindt de lijst van recyclageparken met recyclingbakken en/of materiaalboxen en extra informatie over de hergebruikmethodes op [www.ipalle.be/reemploi/](http://www.ipalle.be/reemploi/)





[www.ipalle.be](http://www.ipalle.be)

Intercommunale vereniging voor milieubeheer  
Chemin de l'Eau Vive 1 – 7503 Froyennes  
Tel: 069/84.59.88 – [info@ipalle.be](mailto:info@ipalle.be)

verantwoordelijke uitgever: Laurent Dupont - Chemin de l'Eau Vive 1, 7503 Froyennes  
Ontwerp/drukwerk: [www.dietoncommunication.com](http://www.dietoncommunication.com)

