

# PLAN STRATÉGIQUE

20**26**

20**31**

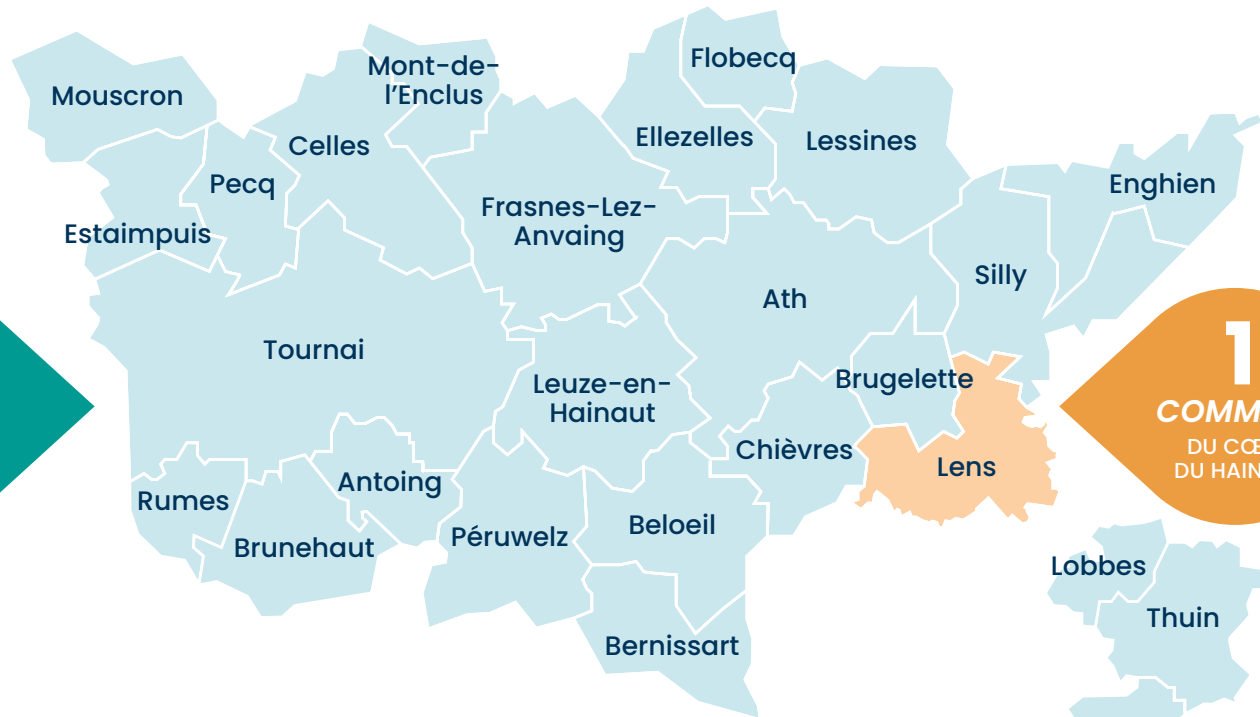
SYNTHÈSE



ipalle

## WALLONIE PICARDE

Comines-Warneton



**23**  
**COMMUNES**  
DE WALLONIE  
PICARDE

**1**  
**COMMUNE**  
DU CŒUR  
DU HAINAUT

FONDÉE  
EN  
**1976**

NOTRE  
**TERRITOIRE**

PLUS DE  
**400.000**  
HABITANTS

TRAITEMENT DES  
DÉCHETS MÉNAGERS  
DE  
**1.000.000**  
D'HABITANTS

UNE  
**VINGTAINE**  
D'ADMINISTRATEURS  
PUBLICS  
& PRIVÉS

PLUS DE **400**  
COLLÈGUES



## SUD-HAINAUT

**7**  
**COMMUNES**  
DU SUD-HAINAUT



# NOTRE GOUVERNANCE

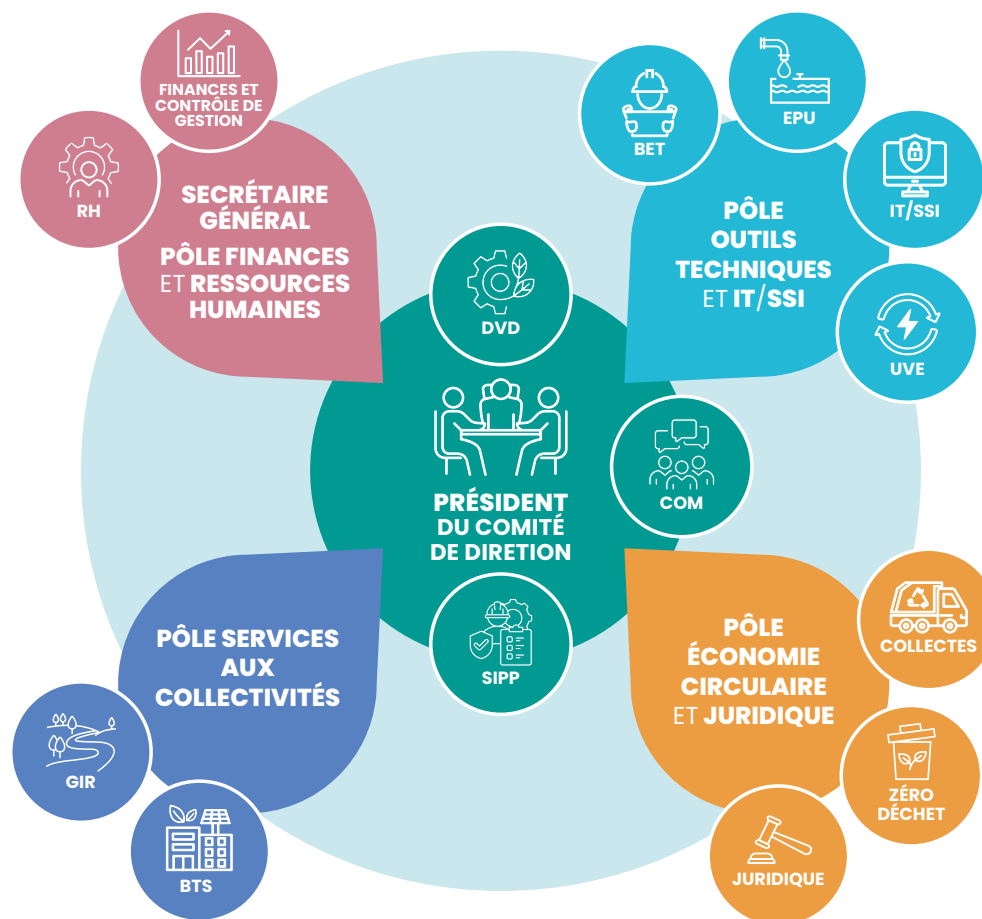
## LA STRUCTURE DE GOUVERNANCE

La gouvernance d'IPALLE s'organise par l'intermédiaire des instances suivantes :

- › L'assemblée générale
- › Le conseil d'administration
- › Le comité d'audit
- › Le comité de rémunération
- › Cinq comités de gestion :
  - Comité sectoriel Déchets
  - Comité sectoriel Eau
  - Comité sectoriel R&D
  - Comité sectoriel PME/Déchets hospitaliers
  - Comité ressources humaines
- › Les comités de concertation et de négociation syndicales
- › Le bureau politique chargé de préparer et analyser les décisions stratégiques avant passage dans les instances
- › Le comité « finances », dont les membres sont désignés sur appel à candidatures
- › Le comité de direction

## LE COMITÉ DE DIRECTION

- › Le comité de direction est chargé du suivi de la gestion journalière de l'intercommunale.
- › Il est un organe de décision dont les responsabilités et le fonctionnement sont collégiaux.
- › Il est régi par un règlement d'ordre intérieur (ROI) approuvé par le conseil d'administration.



**DVD** : Développement Durable

**COM** : Communication

**SIPP** : Service Interne pour la Prévention et la Protection au travail

**RH** : Ressources Humaines

**BET** : Bureau d'Études

**EPU** : Épuration

**IT** : Informatique

**SSI** : Sécurité des systèmes d'information

**UVE** : Unité de Valorisation Énergétique de Thumaide

**BTS** : Bâtiments et Techniques Spéciales

**GIR** : Gestion Intégrée des Réseaux

# NOTRE CHAÎNE DE VALEURS

## INPUT



### ENVIRONNEMENT

- › Déchets à gérer
- › Eaux à collecter et épurer
- › Demande d'études et d'assistance à maîtrise d'ouvrage
- › Ressources naturelles
- › Energie



### GOUVERNANCE

- › Achats de matériel, fournitures, produits
- › Achats de services
- › Ressources financières
- › Subsidés, appels à projets
- › Législations



### SOCIAL

- › Plus de **400 collègues** & **20 administrateurs**
- › **31 communes**
- › Plus de 400.000 **habitants**
- › **8 filiales** (CITV, EOL'WAPI, RECYHOC, REPLIC, VAL'UP, VELORIE, DIGIT'EAU, VAL'BIO)
- › **Partenaires institutionnels** (SPGE, Aquawal, Copidec, BW2E)
- › **Partenaires dans la gestion des déchets** (HYGEA, IDELUX, DUFOUR, RENEWI, VEOLIA, VANHEEDE)
- › **Partenaires incontournables du territoire** (IDETA, IEG, Conseil de développement, ASBL WAPI 2040, Conférence des bourgmestres)
- › **Partenaires de l'économie sociale**
- › **Autorités Publiques**

## NOTRE ORGANISATION & NOTRE STRATÉGIE

- › Plus de 400 collègues

- › 1 unité de valorisation énergétique
- › 26 recyparcs
- › plus de 600 points d'apport volontaire
- › 3 dalles de compostage
- › 50 stations d'épurations en activité
- › Des stations de pompage
- › Des centaines de km de collecteurs

COLLÈGUES  
SAVOIR-FAIRE



IMPLANTATIONS  
&  
INFRASTRUCTURES



## NOS ACTIVITÉS



**COLLECTE ET TRI  
DES DÉCHETS**



**VALORISATION  
DES DÉCHETS**



**GESTION, COLLECTE ET  
ÉPURATION DES EAUX**



**APPUI AUX COLLECTIVITÉS  
ÉNERGIES RENOUVELABLES**



**SUPPORTS INTERNES  
PERFORMANCES**

### RÉALISATIONS




## OUTPUT


- › Des citoyens sensibilisés
- › Des écoles accompagnées
- › Des centaines de milliers de tonnes de déchets recyclés
- › Plus de 100.000 MWh renouvelables produits
- › Plus de 40 millions de m<sup>3</sup> d'eau épurés
- › Des km de canalisations posées et inspectées
- › Des avis d'urbanisme traités
- › Des audits logements réalisés
- › Des dossiers d'assistance à maîtrise d'ouvrage pour la rénovation de bâtiments
- › Plusieurs secouristes formés en interne
- › Des milliers d'heures de formation
- › Des partenariats Publics-Privés
- › Un dialogue social essentiel
- › Déchets ultimes produits
- › Émissions atmosphériques
- › Gaz à effet de serre

# NOTRE **POLITIQUE DE RESPONSABILITÉ SOCIÉTALE DES ENTREPRISES (RSE)**

## NOS **AXES ET OBJECTIFS STRATÉGIQUES**



### TENDRE VERS UN TERRITOIRE NEUTRE EN CARBONE



- » Réduire l'empreinte carbone de nos activités
- » Accélérer la transition énergétique du territoire



### AMÉLIORER LA RÉSILIENCE DU TERRITOIRE



- » S'adapter aux changements climatiques
- » Limiter les impacts
- » Développer la biodiversité
- » Participer à l'amélioration des masses d'eau



## CHANGER LES MODES DE CONSOMMATION



- » Épargner les ressources naturelles et diminuer nos consommations
- » Promouvoir l'économie circulaire et développer le « Zéro déchet »



## GÉRER LES SITES ET LES ACTIVITÉS DE MANIÈRE EFFICIENTE

## ASSURER LA SÉCURITÉ DE NOTRE PERSONNEL ET DES PARTIES PRENANTES

## RESPECTER LES BALISES BUDGÉTAIRES



- » Être une société attractive et valorisante
- » Procurer des conditions de travail sûres et saines
- » Assurer une communication transparente et un dialogue constructif avec toutes les parties prenantes
- » Améliorer continuellement nos méthodes de travail
- » Garantir la sécurité de l'information et des systèmes d'information
- » Respecter les balises budgétaires tout en offrant des services et conseils de qualité



## TENDRE VERS UN TERRITOIRE NEUTRE EN CARBONE

Face à l'urgence climatique, IPALLE réaffirme sa volonté d'assumer le rôle exemplaire d'acteur incontournable de la transition écologique du territoire. L'atteinte de la neutralité carbone d'ici 2050 constitue un objectif ambitieux mais indispensable, qui guide l'ensemble des actions du présent plan stratégique. Le premier axe « **Tendre vers un territoire neutre en carbone** » vise à réduire significativement l'empreinte de nos activités, tout en accompagnant le territoire dans sa propre transition. **La neutralité carbone est non seulement une nécessité environnementale, mais aussi une opportunité de transformation durable pour notre intercommunale et pour l'ensemble du territoire.**

### ACCÉLÉRER LA TRANSITION ÉNERGÉTIQUE DU TERRITOIRE

#### » Accompagner les collectivités et les citoyens dans la rénovation énergétique



IPALLE accompagne les collectivités et les citoyens dans la rénovation énergétique des bâtiments, notamment via la plateforme Wap'isol, en jouant le rôle de facilitateur et de conseiller technique auprès des communes et citoyens.

#### » Poursuivre le développement des parcs éoliens

##### éoliens

IPALLE poursuit aussi le développement de parcs éoliens. Parmi les projets phares figurent la construction du site « Moulins du Buisenet », la finalisation du projet éolien de CCB, et l'exploration de nouvelles opportunités de production.



## RÉDUIRE L'EMPREINTE CARBONE GLOBALE DE NOS ACTIVITÉS

### » Capturer le CO<sub>2</sub> à l'Unité de Valorisation Énergétique (UVE)

Pour réduire ses émissions directes, IPALLE a mis en place une unité pilote de captation du CO<sub>2</sub> à la cheminée de l'Unité de Valorisation Énergétique (UVE) de Thumaide. Ce projet vise à évaluer la faisabilité environnementale et économique de la captation, afin de mieux orienter les décisions politiques en matière de taxation des émissions.

### » Améliorer l'efficacité énergétique des procédés et bâtiments

Plusieurs actions sont envisagées pour améliorer l'efficacité énergétique des infrastructures : remplacement des moteurs des ventilateurs de tirage du traitement de fumées, installation d'une unité de chargement électrique pour les camions, extension du stockage d'énergie par batteries sur le site de l'UVE (Projet Octave), et rénovation des ailes du siège social à Froyennes.

Ces mesures sont complétées par la mise en œuvre des recommandations des audits AMURE et la multiplication des audits UREBA, qui permettront d'identifier les possibilités d'économie d'énergie.

### » Augmenter la part d'énergie renouvelable

L'augmentation de la part d'énergie renouvelable constitue un levier essentiel pour réduire la dépendance aux énergies fossiles. IPALLE poursuit l'installation de panneaux photovoltaïques sur ses sites et développe des systèmes de chauffage à base de biomasse.



### » Diminuer le CO<sub>2</sub> lié aux véhicules et au transport des déchets

Les émissions de CO<sub>2</sub> liées à la mobilité professionnelle et logistique font l'objet d'une attention particulière. IPALLE prévoit ainsi la mise en place d'un outil de covoiturage pour les employés via l'intranet et le remplacement progressif de la flotte interne de véhicules thermiques par des modèles électriques.

En parallèle, la logistique de transport des déchets est revue afin d'en réduire également les émissions de CO<sub>2</sub>. La flotte de collecte est verdurisée et les parcours de collecte en Sud-Hainaut sont optimisés avec un objectif de réduction de 5% des émissions.

Par ailleurs, le développement des Points d'Apport Volontaire (PAV) permet d'espacer les collectes en porte-à-porte, contribuant ainsi à une réduction significative des trajets et des émissions associées.

### » Intégrer des clauses de durabilité et le « scope 3 » dans les marchés publics

IPALLE intègre désormais des clauses de durabilité et des critères « réduction de CO<sub>2</sub> » dans ses marchés publics. Les cahiers des charges sont ainsi modifiés pour inclure des exigences en matière de déconstruction, de réutilisation, d'utilisation de matériaux recyclés ou biosourcés, ainsi que des dispositifs d'économie d'eau et d'énergie. Cette approche vise à étendre les bénéfices environnementaux à l'ensemble de la chaîne de valeur.

Comines-Warneton

25 19

## GESTION DES DÉCHETS DANS LA ZONE IPALLE

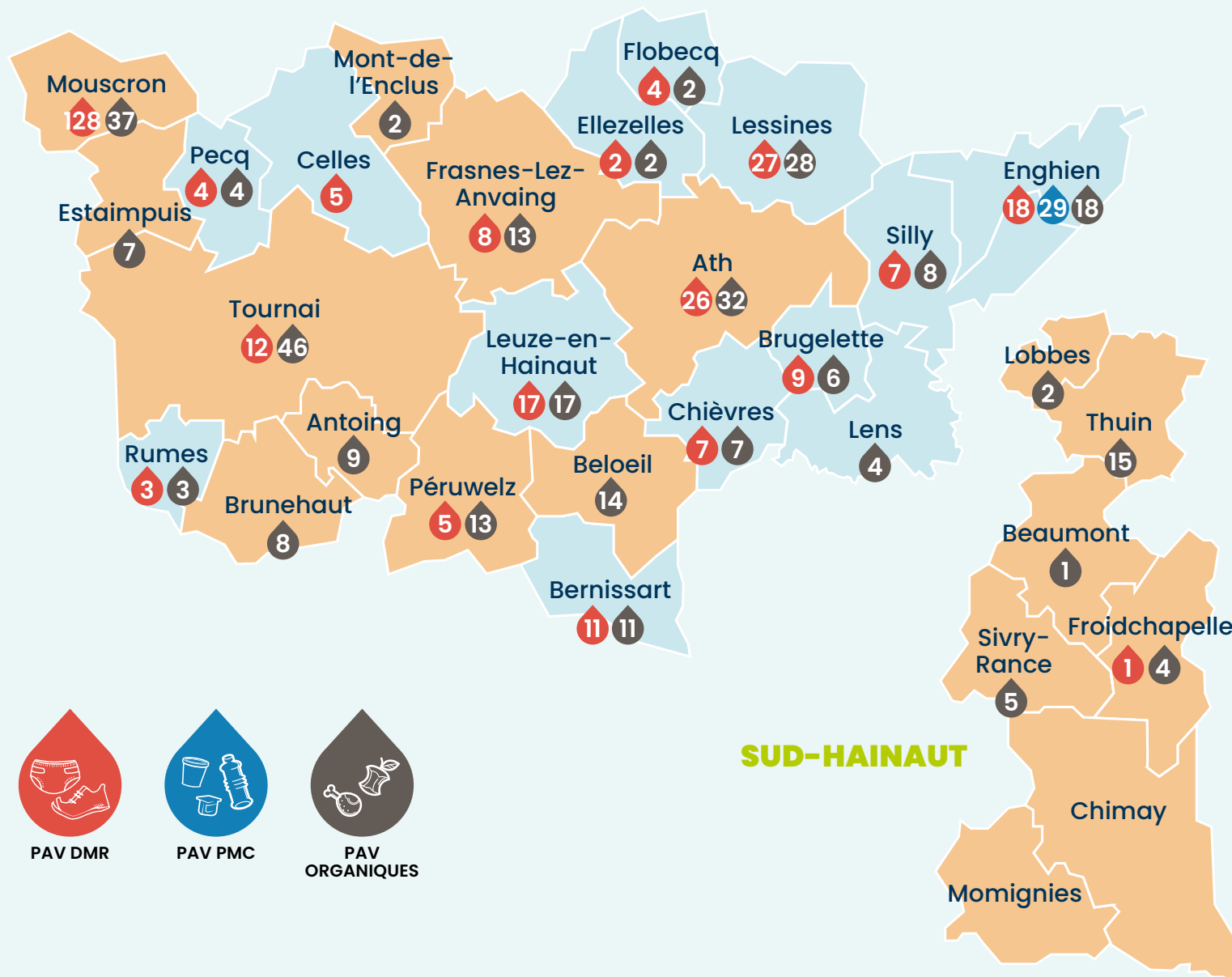


TOUTES  
LES SEMAINES



TOUTES  
LES 2 SEMAINES

## WALLONIE PICARDE



PAV DMR



PAV PMC



PAV  
ORGANIQUES

## SUD-HAINAUT



## AMÉLIORER LA RÉSILIENCE DU TERRITOIRE

Dans un contexte de dérèglement climatique de plus en plus tangible, IPALLE entend **renforcer la capacité du territoire à faire face aux aléas environnementaux**. L'objectif de ce deuxième axe stratégique est clair : **anticiper, s'adapter et agir pour préserver durablement notre cadre de vie**. La résilience du territoire passe par une approche intégrée, combinant prévention, adaptation et restauration des équilibres naturels.

### S'ADAPTER AUX CHANGEMENTS CLIMATIQUES

#### » Anticiper les effets du changement climatique dans la construction des bâtiments

Face à l'intensification des phénomènes météorologiques extrêmes, IPALLE intègre les effets du changement climatique dans la conception de ses bâtiments et infrastructures. Les projets sont étudiés afin d'en réduire l'impact environnemental. Cette démarche favorise des solutions passives, naturelles et circulaires, pour des bâtiments et ouvrages plus résilients.

#### » Améliorer la résilience du territoire face aux inondations et à la sécheresse

En 2022, les communes de Wallonie picarde ont confié à IPALLE la coordination d'un groupe de travail comportant 15 acteurs du territoire afin de renforcer la résilience du territoire face aux inondations. Les documents de conseil et d'aide à la décision sont disponibles sur [www.wapi2040.be](http://www.wapi2040.be).

Toutes les communes de Wallonie picarde ont aussi adhéré au service de Gestion Intégrée et proactive des Réseaux (GIR). Dans ce cadre, IPALLE poursuit l'élaboration d'un Plan de Structure Hydraulique intégrant un cadastre des ouvrages de gestion des eaux pluviales et identification des zones sensibles ainsi que les études de débordement menées par le bureau d'études.



## LIMITER LES IMPACTS ET DÉVELOPPER LA BIODIVERSITÉ

### » Limiter les impacts de nos activités sur l'environnement et faire de nos sites des refuges pour la biodiversité

Les installations de l'intercommunale sont progressivement aménagées pour devenir de véritables refuges écologiques, en créant des espaces verts, des zones de repos pour la faune locale et des corridors naturels qui favorisent les continuités biologiques.

### » Analyser la place d'IPALLE comme acteur de la lutte contre les dépôts sauvages

En parallèle, IPALLE entend lutter activement contre les dépôts sauvages, en se positionnant comme un acteur-coordonateur de cette problématique.

## PARTICIPER À L'AMÉLIORATION DES MASSES D'EAU

IPALLE renforce sa stratégie de gestion durable de l'eau en poursuivant la mise en œuvre de la gestion des eaux à la parcelle et l'optimisation des réseaux d'égouttage. Ces actions visent à limiter les rejets polluants et à améliorer la qualité des masses d'eau. L'intercommunale continue également son programme d'investissement en collecteurs et stations d'épuration, en fonction des moyens alloués par la SPGE. Enfin, IPALLE se prépare activement aux futures directives européennes sur l'eau. L'intercommunale anticipe les exigences réglementaires, adapte ses pratiques et conseille la SPGE sur les choix stratégiques à porter.





## CHANGER LES MODES DE CONSOMMATION

IPALLE continue à impulser un changement des comportements de consommation, tant au sein de ses propres activités que sur l'ensemble du territoire. L'objectif est de promouvoir une **utilisation plus sobre et plus responsable des ressources, en plaçant l'économie circulaire et le principe du « zéro déchet » au cœur de son action.**

Ce changement de paradigme implique une mobilisation collective. IPALLE entend jouer un rôle moteur en sensibilisant les citoyens, les entreprises et les collectivités à adopter des pratiques plus durables. En favorisant une consommation plus responsable et en soutenant des initiatives locales innovantes, **IPALLE contribue à bâtir un territoire plus sobre, plus circulaire et plus résilient.**

### ÉPARGNER LES RESSOURCES NATURELLES ET DIMINUER NOS CONSOMMATIONS

#### » Réduire la consommation d'eau sur tous les sites

Dans une logique de sobriété et d'efficacité, IPALLE s'engage à réduire la consommation d'eau sur l'ensemble de ses sites. Des mesures concrètes sont mises en œuvre pour identifier les postes les plus consommateurs et adapter les installations afin de minimiser les prélèvements.

#### » Optimiser les consommations de réactifs sur l'Unité de Valorisation Énergétique et les stations d'épuration

Parallèlement, IPALLE souhaite limiter le recours aux réactifs chimiques utilisés dans ses processus industriels, notamment à l'Unité de Valorisation Énergétique (UVE) et dans les stations d'épuration. L'objectif est double : réduire les volumes consommés et limiter les rejets potentiellement polluants. Cette optimisation contribuera également à diminuer les coûts d'exploitation.

## PROMOUVOIR L'ÉCONOMIE CIRCULAIRE ET DÉVELOPPER LE « ZÉRO DÉCHET »

IPALLE veut réduire durablement la production globale de déchets ménagers en Wallonie Picarde et dans le Sud-Hainaut. Deux axes majeurs : la réutilisation des biens via la collaboration avec les ressourceries et la lutte contre le gaspillage alimentaire. Par ailleurs, IPALLE entend rencontrer les objectifs de recyclage de 65 % des déchets municipaux d'ici à 2030, ainsi que de 75 % des déchets d'emballages.

### » Développer les outils permettant d'accroître la récupération et la réutilisation des biens

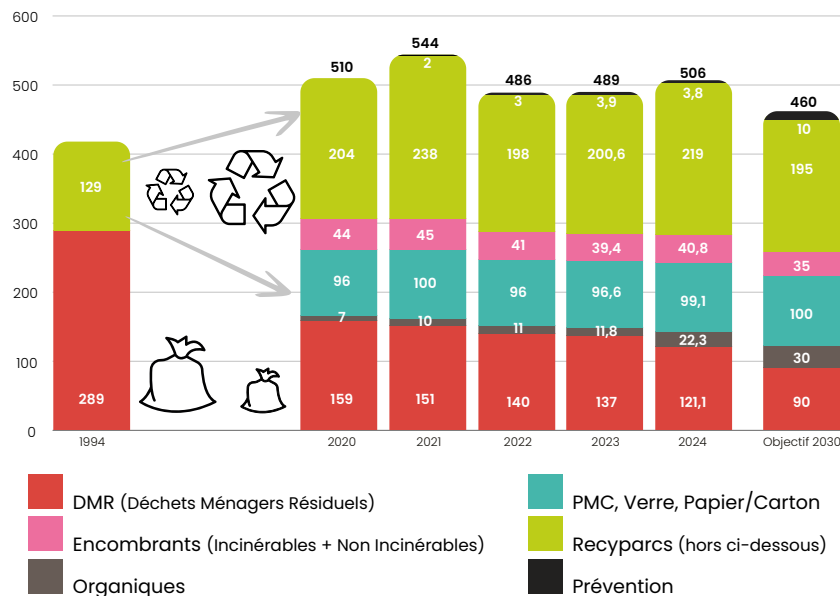
IPALLE entend jouer un rôle moteur dans la transition vers une économie circulaire en développant des outils et des dispositifs favorisant la récupération et la réutilisation des biens. Un appui important est apporté au développement de la ressourcerie sur le territoire du Sud-Hainaut, via l'aménagement d'un nouveau bâtiment. En Wallonie picarde, le site du recyparc de Tournai II est réaménagé en une Maison « Zéro Déchet ». Ce projet, retenu dans le cadre de la programmation FEDER 2021-2027, permet d'asseoir le développement des ressourceries sur le territoire.

L'intercommunale collabore, dans ce cadre, avec les acteurs de l'économie sociale pour renforcer les dynamiques vertueuses du développement durable.

### » Lutter contre le gaspillage alimentaire

La lutte contre le gaspillage alimentaire constitue également une priorité dans la promotion du zéro déchet. IPALLE mène des actions de sensibilisation auprès des citoyens, des écoles et des collectivités, tout en soutenant des projets concrets visant à valoriser les surplus alimentaires.

VERS PLUS DE RECYCLAGE  
> kg/habitant





## GÉRER LES SITES ET LES ACTIVITÉS DE MANIÈRE EFFICIENTE

IPALLE affirme sa volonté de gérer ses sites et ses activités avec efficacité, responsabilité et ambition. Ceci s'inscrit dans une vision globale visant à faire de l'intercommunale une société attractive, inclusive et performante, au service de ses communes et de ses citoyens. Pour cela **l'humain, la sécurité, la transparence et l'innovation sont placés au cœur de la gestion de ses activités.**

### ÊTRE UNE SOCIÉTÉ ATTRACTIVE ET VALORISANTE

#### » Renforcer la culture d'entreprise

IPALLE mise sur une communication interne fédératrice. L'objectif est double : garantir une information claire et continue sur les évolutions de chaque secteur, et renforcer la cohésion des collaborateurs autour de valeurs communes. Le développement de la Commission Cohésion, l'intranet, l'organisation de « vis-ma-vie » sont autant d'initiatives qui permettront d'améliorer le « vivre ensemble ».

#### » Renforcer l'onboarding et promouvoir la diversité, l'équité et l'inclusion

L'intercommunale place la diversité, l'équité et l'inclusion au cœur de ses priorités, en luttant activement contre toutes formes de discrimination, notamment la misogynie, le racisme et les comportements déplacés. Dans cette dynamique, une attention particulière est portée à l'onboarding des nouveaux collaborateurs ainsi qu'à la gestion des talents, afin de favoriser l'épanouissement professionnel et la fidélisation des équipes.

### PROCURER DES CONDITIONS DE TRAVAIL SÛRES ET SAINES – PRENDRE LES MESURES POUR PRÉVENIR LES ACCIDENTS ET RÉDUIRE LES RISQUES

Garantir des conditions de travail sûres et saines constitue un pilier fondamental de la politique de l'intercommunale. IPALLE renforce la culture sécurité au sein de ses équipes, en sensibilisant continuellement les collaborateurs aux bons réflexes. La gestion des habilitations sera optimisée pour s'assurer que chacun dispose des compétences et autorisations nécessaires à l'exercice de ses fonctions. Par ailleurs, l'analyse des atmosphères de travail permettra d'identifier les risques potentiels et de mettre en place des mesures préventives adaptées.



## GARANTIR LA SÉCURITÉ DE L'INFORMATION ET DES SYSTÈMES D'INFORMATION

IPALLE mettra en œuvre les dispositions de la directive européenne NIS2, en conformité avec les obligations qui lui incombent en tant qu'acteur public opérant dans des secteurs essentiels. L'intercommunale veille ainsi à renforcer sa gouvernance en matière de cybersécurité, à gérer les risques numériques de manière proactive et à garantir la continuité de ses services face aux menaces informatiques.

## ASSURER UNE COMMUNICATION TRANSPARENTE ET UN DIALOGUE CONSTRUCTIF AVEC TOUTES LES PARTIES PRENANTES

### » Renforcer les liens avec les communes

L'intercommunale prévoit de créer un catalogue listant toutes les prestations qu'IPALLE est en mesure de proposer aux communes et collectivités. Allant de l'assistance à maîtrise d'ouvrage au curage des canalisations, en passant par les séances de sensibilisation au zéro déchet, ce document renforcera la visibilité de l'intercommunale comme partenaire stratégique.

### » Améliorer la connaissance d'IPALLE

Afin d'entretenir sa notoriété et son image auprès du grand public, IPALLE organisera des portes ouvertes dans le cadre de la célébration de ses 50 ans.



## AMÉLIORER CONTINUUELLEMENT NOS MÉTHODES DE TRAVAIL – GARANTIR LA DISPONIBILITÉ DES INFORMATIONS ET DES RESSOURCES – SE CONFORMER À LA LÉGISLATION

Perfectionner les méthodes de travail passe par la réduction de la charge administrative et la facilitation de l'échange de données. Ces actions seront menées afin de fluidifier les processus internes et gagner en efficacité. L'intercommunale veille également à garantir la disponibilité des informations et des ressources, tout en assurant une conformité stricte à la législation en vigueur.

## RESPECTER LES BALISES BUDGÉTAIRES TOUT EN OFFRANT DES SERVICES ET CONSEILS DE QUALITÉ

IPALLE entend respecter les balises financières tout en maintenant un haut niveau de qualité dans ses services. L'évolution des coûts liés à la gestion des recyparcs et des points d'apport volontaire fait l'objet d'un suivi continu. Des regroupements d'outils sont prévus pour diminuer les frais fixes. L'ensemble des activités de l'intercommunale fera l'objet d'un audit complet afin de fournir le meilleur service à un prix acceptable.



# COTISATIONS

COTISATIONS 2026 (€ / HAB)	Wallonie picarde	Sud-Hainaut
Valorisation énergétique	12,48	12,48
Recyparcs	35,20	45,15
Déchets alimentaires	5,25	3,60
Collecte	<i>Selon marché</i>	35,00

COTISATION APPELÉE 2026	€/HAB COLLECTE EN PORTE-À-PORTE DMR	€/HAB COLLECTE EN PAV DMR
Antoing	18,24 €	
Ath		2,82 €
Beloeil	24,74 €	
Bernissart	19,42 €	2,29 €
Brugellette	14,95 €	8,37 €
Brunehaut	17,16 €	
Celles	19,79 €	1,99 €
Chièvres	17,07 €	3,31 €
Comines-Warneton	21,06 €	5,90 €
Ellezelles	18,33 €	1,21 €
Enghien	12,93 €	4,71 €
Estaimpuis	19,37 €	
Flobecq	21,98 €	3,13 €
Frasnes-lez-Anvaing		1,74 €
Lessines	16,14 €	5,56 €
Leuze-en-Hainaut		3,85 €
Mont de l'Enclus	24,94 €	
Mouscron		6,21 €
Pecq	15,71 €	1,85 €
Péruwelz	23,34 €	0,86 €
Rumes	14,92 €	1,54 €
Silly	18,92 €	2,22 €
Tournai		0,46 €

# NOS FILIALES



# PLAN STRATÉGIQUE

## 2026


## 2031

### SYNTHÈSE

CE PLAN STRATÉGIQUE EST TÉLÉCHARGEABLE SUR LE SITE INTERNET D'IPALLE  
**WWW.IPALLE.BE**



E.R.: Laurent Dupont  
Chemin de l'Eau Vive, 1 • 7 503 FROYENNES  
Tél : 069.84.59.88 • Fax : 069.84.51.16  
E-mail : [info@ipalle.be](mailto:info@ipalle.be) . [www.ipalle.be](http://www.ipalle.be)

 IPALLE • Vers un territoire Zéro Déchet

 ipalle • Intercommunale de gestion de l'environnement