

**Het bezoekersaantal van de recyclageparken groeit.
Een positieve vaststelling voor ons milieu in Picardisch
Wallonië en Zuid-Henegouwen: wij danken u!**

De praktische gids die u in uw handen houdt, begeleidt u het hele jaar door bij uw inzet om te sorteren. Het bevat alle noodzakelijke informatie over de toegelaten en verboden materialen en de recyclage van elk van deze materialen.

Om ervoor te zorgen dat het sorteren en recycleren van afval in de best mogelijke omstandigheden plaatsvindt, volgen de recyclageparken nauwkeurige voorschriften.

In dit boekje vindt u alle richtlijnen die van toepassing zijn op de parken.

Als u vragen heeft, aarzel dan niet om raad te vragen aan de medewerkers van het recyclagepark.

Sorteren volgens de regels.
Respect voor de voorschriften.



wp
Wallonie
picarde
du cœur et du talent


ipalle

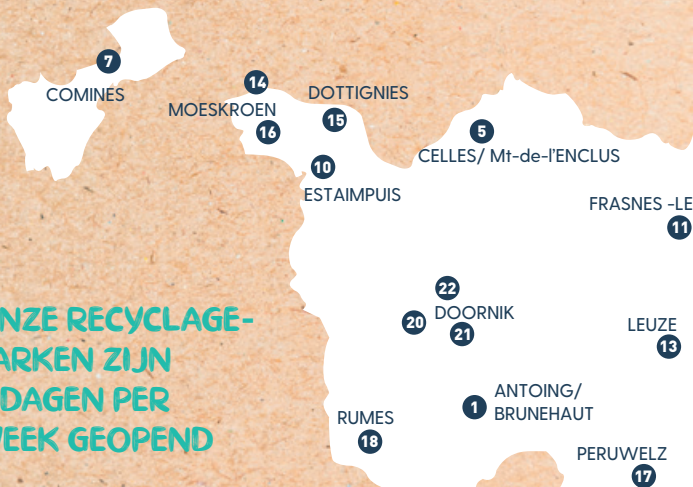
OVERZICHT

Adres en openingsuren	4-5
Welkom in onze recyclageparken	6
Toegang en de elektronische kaart	7-8
Praktische info (sorteren) en veiligheidsvoorschriften	9-11
PMD	12-15
Asbestcement	16
Hout	17
Kurken doppen	18
Speciaal huishoudelijk afval	19
Afval van elektrische en elektronische apparatuur	20-22
Organisch afval	23
Grofvuil	24-25
Polystyreen	26
Motorolie - Frituurolie en -vet	27
Inerte afvalstoffen	28-29
Metalen	30
Batterijen	31
Papier-karton	32-33
Hard plastic	34
Gips	35
Gebruikte banden	36
Textiel	37
Tuinafval	38-39
Glas	40
Plat glas	41
Reglement	42-47
Vermijd het produceren van afval	48-49
Vrijwillige inzamelpunten	50-51

Een uitgebreid netwerk voor een **GROTERE NABIJHEID**

22 recyclageparken in Picardisch Wallonië

ONZE RECYCLAGE-PARKEN ZIJN 7 DAGEN PER WEEK GEOPEND



1	ANTOING/ BRUNEHAUT	Tel. 069/44.16.25
2	ATH	Tel. 068/28.79.27
3	BELOEIL	Tel. 069/56.20.56
4	BERNISSART	Tel. 069/56.29.01
5	CELLES/ M'-de-l'ENCLUS	Tel. 069/45.45.91
6	CHIEVRES	Tel. 068/65.86.92
7	COMINES	Tel. 056/55.47.77
8	ELLEZELLES/ FLOBECQ	Tel. 068/44.94.11

De adressen van de
recyclageparken zijn
te vinden op

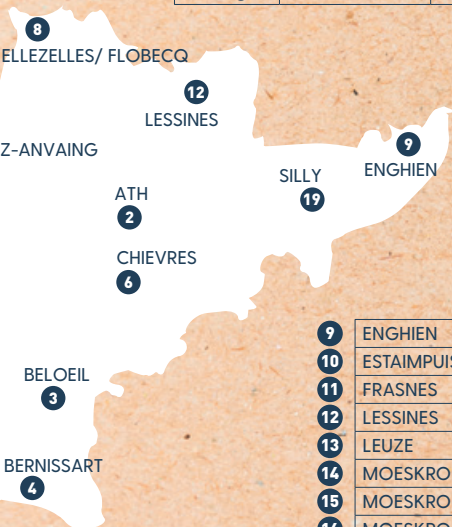
OPENINGSUREN

Ochtend

Namiddag

Openingsuren in
de winter
(november, december,
januari en februari)

Maandag	Gesloten	12.30 tot 19.00 uur	Sluiting om 18.00 uur
Dinsdag	8.30 tot 12.00 uur	12.30 tot 19.00 uur.	
Woensdag	8.30 tot 12.00 uur	12.30 tot 19.00 uur	
Donderdag	8.30 tot 12.00 uur	12.30 tot 19.00 uur	
Vrijdag	8.30 tot 12.00 uur	12.30 tot 19.00 uur	
Zaterdag	8.30 tot 12.00 uur	13.00 tot 19.00 uur	
Zondag	8.30 tot 12.30 uur	-	



INFO

15 minuten voor sluitingstijd
mogen er geen voertuigen
het terrein op.

9	ENGHIEN	Tel. 02/395.87.65
10	ESTAIMPUIS	Tel. 069/55.93.36
11	FRASNES	Tel. 069/86.84.50
12	LESSINES	Tel. 068/33.93.79
13	LEUZE	Tel. 069/66.47.66
14	MOESKROEN 1	Tel. 056/84.36.83
15	MOESKROEN 2	Tel. 056/48.44.58
16	MOESKROEN 3	Tel. 056/34.29.71
17	PERUWELZ	Tel. 069/77.09.30
18	RUMES	Tel. 069/64.73.02
19	SILLY	Tel. 068/55.22.50
20	DOORNIK 1	Tel. 069/21.39.79
21	DOORNIK 2	Tel. 069/84.64.09
22	DOORNIK 3	Tel. 069/84.66.40

www.ipalle.be

Welkom in onze RECYCLAGEPARKEN

De recyclageparken zijn speciaal ontworpen sites voor de selectieve inzameling van verschillende materialen voor recyclage, terugwinning of verwerking in overeenstemming met de milieuwetgeving.

Zij zijn uitsluitend bestemd voor afval van particulieren dat afkomstig is van normale huishoudactiviteiten, alsmede voor bepaalde afvalstoffen afkomstig van industriële, commerciële, landbouw- of ambachtelijke activiteiten.



De medewerkers staan tot uw dienst om u te verwelkomen, u te helpen bij uw sortering en ervoor te zorgen dat de recyclagevoorschriften correct worden nageleefd.

Gelieve hun werk te respecteren.

Sorteren is verplicht en moet strikt worden nageleefd.

Wij danken u alvast voor uw bijdrage aan het goede beheer van ons afval.

Het doel van deze gids is om u te informeren en te helpen tijdens uw bezoek aan het recyclagepark.

Samen kunnen we ons inzetten voor het milieu

Praktische INFORMATIE

NIEUW

Voortaan worden nieuwe plastic verpakkingen aanvaard in de PMD-zak in Picardisch Wallonië (p. 12).

P
M
D

TOEGANG TOT DE RECYCLAGEPARKEN

- De gratis toegang tot de recyclageparken is uitsluitend voorbehouden aan particulieren die gevestigd zijn in de gemeenten die aangesloten zijn bij de IPALLE Intercommunale.
- Wat de toegang voor KMO's, scholen en non-profit organisaties betreft, gelieve contact op te nemen met de administratieve zetel van IPALLE.
- De toegang tot de recyclageparken is verboden voor voertuigen met een totaalgewicht op de grond van meer dan 3,5 ton.
- De dagelijks geleverde hoeveelheden mogen niet groter zijn dan 1 m³.
- De beheerder van het recyclagepark mag elke lading weigeren op basis van hoe vol de containers zijn en de hoeveelheden die reeds door de persoon in kwestie zijn gedeponereerd.
- U wordt gevraagd om de motor van uw voertuig af te zetten bij het uitladen van uw afval.
- Dieren moeten in het voertuig blijven.

De medewerkers staan tot uw dienst om u te helpen bij uw sortering en ervoor te zorgen dat de recyclagevoorschriften correct worden nageleefd.

Een vraag?
Stel ze!

Zeg eens, waar moeten planten?
En de wasmachine?
Mijn gebroken wastafel?...
en de tuinstoel?

Jij moet hier
blijven Lucky!

Hier

Daar

Op het einde

Recht voor u

Helli



TOEGANGSKAART

- Er is een toegangskaart vereist voor alle recyclageparken in de IPALLE-zone. Deze wordt gratis verstrekt aan elk gezin dat erom vraagt. Zonder deze kaart is toegang tot het recyclagepark niet toegestaan. U dient ze verplicht te tonen bij elk bezoek.
- In geval van verlies of diefstal van uw kaart, gelieve contact op te nemen met de beheerder of de administratieve zetel van Ipalle op 069/88.80.54.

BETALING

- Alle betalingen gebeuren uitsluitend via bankkaart (compostzakken, asbest-cementzakken, 2e toegangskaart, dekzeil, bijdrage buiten de zone, extra punt, etc.).

SORTEREN

- Elk materiaal moet worden gestort in de daarvoor bestemde container en/of als zodanig door de beheerders wordt aangeduid.
- Om een te lange lostijd te vermijden, moeten de materialen vóór hun aankomst in het recyclagepark worden gesorteerd op basis van de verschillende toegestane categorieën.
- Ongesorteerde ladingen zullen worden geweigerd.

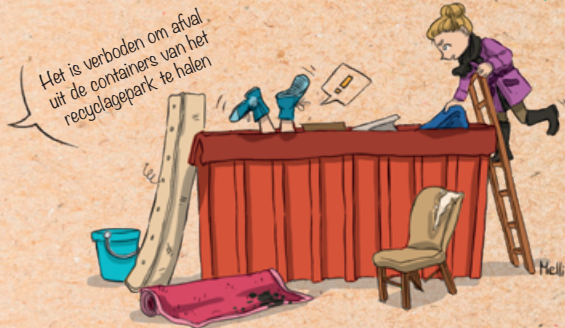
BEPERKTE STORTING VAN AFVAL

- Voor inert afval, asbestcement, hout, brandbaar of niet-brandbaar grofvuil en tuinafval gelden quota's per kalenderjaar.
- Voor extra hoeveelheden is het mogelijk om extra punten te kopen.
- Al dit afval wordt op de toegangskaart geregistreerd.

VERBODEN RECUPEREREN VAN AFVAL

- Het is ten strengste verboden om materialen, voorwerpen of afval te recupereren dat zich binnen het recyclagepark bevindt.

Afval uit de containers halen is verboden!



SNELHEIDSLIMIET

- De snelheid in de recyclageparken is beperkt tot 5 km/u.

ROKEN IS NIET TOEGESTAAN IN HET RECYCLAGEPARK

- Om elk risico op brand te vermijden, is het ten strengste verboden om te roken in de recyclageparken.

TOEGANG VAN AANHANGWAGENS

- Om elk risico op verlies van lading op de openbare weg te voorkomen, wordt sterk aanbevolen om de aanhangwagens af te dekken. Er zijn dekzeilen voor aanhangwagens te koop in de recyclageparken.
- Het is verboden om de inhoud van de aanhangwagens te dumpen door te kantelen.



Aanhangwagens met dekzeil: speciaal voorziene ruimte

GOEDE MANIEREN

- Gebruikers worden verzocht hun losplaats(en) schoon te maken na het storten van hun afval.
- Wees correct en hoffelijk tegen het personeel van het recyclagepark en de andere gebruikers.
- Het is ten strengste verboden om in de containers te stappen.



Wangedrag is strafbaar

OPMERKINGEN - VOORSTELLEN

- Als u opmerkingen, voorstellen of klachten heeft over het beheer van het recyclagepark, dan kunt u vragen om een formulier bij de beheerder. U kunt ook **contact met ons opnemen via info@ipalle.be**

Een vraag? Twijfel?

VRAAG RAAD BIJ EEN MEDEWERKER

Wij danken u alvast
voor het navolgen van deze regels!

VEILIGHEIDSINSTRUCTIES



- Blijf waakzaam ten opzichte van andere gebruikers wanneer u zich verplaatst in het recyclagepark en parkeer uw voertuig zodat u het verkeer niet hindert.
- Let op dat u niet valt wanneer u materialen in de containers stort.
- Het is verboden om de leuning te openen en over de leuning heen te stappen.
- Let op dat er geen medewerker bezig is met het opruimen van een container voordat u uw materialen in de container stort.
- Let op dat u kinderen niet onbeheerd achterlaat.
- Let vooral op bij het manoeuvreren van vrachtwagens op de site.



NIEUW

NIEUWE KUNSTSTOFVERPAKKINGEN AANVAARD IN DE PMD

Naast metalen verpakkingen en drankkartons worden nu ook bijna alle huishoudelijke kunststofverpakkingen aanvaard bij de sortering van PMD in Picardisch Wallonië!

Zo vermindert u uw restafval (vuilniszakken): tot 8 kg extra verpakking per inwoner per jaar kan worden gerecycleerd.

Voor meer informatie: www.denieuweblauwezak.be



P
M
D

KUNSTSTOFVERPAKKINGEN



AANVAARD afval

- Chipszakjes
- Tandpastatubes
- Plastic bekens
- Folie rond de drankverpakkingen en reclame
- De plastic zakken van de winkels
- Propere pelletzakken die zijn leeggemaakt
- Vershoudfolie of luchtbelverpakkingsfolie
- Polystyreen schalen voor voeding
- Verpakkingen
- Honden- en kattenvoerzakken
- Kleine plastic potjes en bakjes (yoghurtpotjes, botervloten, plastic vlotjes van kaas en fijne vleeswaren...)
- Flessen van water, melk, sap
- Flessen van reinigingsproducten
- Plastic bloempotten



GEWEIGERD afval

- Zelfklevende tapes
→ vuilniszak
- Herbruikbare polypropyleen (PP) zakken
→ vuilniszak
- Terracotta potten → inerte afvalstoffen
- Aluminiumfolie → vuilniszak
- Hard plastic
→ hard plastic



RECYCLAGEPROCES

Productie van plastic voorwerpen (vuilniszakken, bloembakken, buizen) of textiel (tapijten, truien...).

- De containers moeten worden platgedrukt en van hun inhoud worden ontdaan
- Verwijder de plasticfolie van de vlotjes en gooi deze apart weg.
- Steek de verpakkingen niet in elkaar



METALEN VERPAKKINGEN PMD



AANVAARD afval

- Conservenblikken
- Blikjes
- Voedings- en cosmetische spuitbussen
- Aluminium borden en bakjes
- Metalen deksels en doppen
- Flessendoppen
- Metalen blikken die voedsel hebben bevat



GEWEIGERD afval

- Verpakkingen die giftige of bijtende stoffen hebben bevat
→ speciaal huishoudelijk afval
- Aluminiumfolie → vuilniszak
- Zakjes (babyvoeding, sap...) → vuilniszak



RECYCLAGEPROCES

670 aluminium blikjes = 1 fiets. Gerecycleerd aluminium wordt gebruikt voor de productie van nieuwe verpakkingen, maar ook in transport en bouw.

Een nieuwe fiets bevat gerecycleerd aluminium.

19.000 stalen conservenblikken = 1 auto. Gerecycleerd staal zit in alle nieuwe stalen voorwerpen: conservenblikken, auto-onderdelen, huishoudelijke apparaten...



P
M
D

DRANKKARTONNEN PMD



AANVAARD afval

- Brikken van melk, vruchtensappen, soepen, sauzen
- Tetra



GEWEIGERD afval

- Aluminiumfolie
→ vuilniszak



RECYCLAGEPROCES

De verschillende materialen waaruit drankkartonnen bestaan, namelijk aluminium, polyethyleen kunststof en karton, worden gescheiden. Het aluminium en plastic worden hergebruikt in cementfabrieken en het karton wordt gebruikt voor het maken van verpakkingskarton, papieren handdoeken, eierdozen, papieren zakken...

Voor meer informatie: www.fostplus.be 



ASBESTCEMENT



AANVAARD afval

Afval dat asbestcement bevat, zoals buisuiteinden, stukken leisteen, golfplaten, enz.

Het wordt ingezameld via reglementaire zakken met een inhoud van 60 of 120 liter (maximum 25 kg) die in de recyclageparken worden verkocht. Het asbest moet direct op de slooplocatie in de zakken worden verpakt. Het asbest mag niet behandeld worden in het park.

ADVIES

- Vermijd het breken of demonteren van platen die stof kunnen veroorzaken dat schadelijk kan zijn voor uw gezondheid.
- Draag bij de omgang met dit afval een masker, handschoenen en was uw handen grondig na de omgang.
- Vermijd scherpe randen die de zak scheuren.
- Sluit de tas op de juiste wijze met behulp van de meegeleverde sluitingen.
- Voor grotere hoeveelheden kunt u rechtstreeks contact opnemen met RECYHOC (Tel. 069/44.69.60) of andere afvalverwerkingsbedrijven.
- Neem rechtstreeks contact op met de beheerders van het recyclagepark voor opslag.



BESTEMMING

De zakken worden verpakt in een container, zelf voorzien van een grote dubbelwandige zak, die vervolgens naar een goedgekeurde stortplaats van klasse 2 wordt getransporteerd.

Deze zakken moeten goed gesloten zijn. Het maximaal toegestane gewicht is 25 kg op straffe van weigering van de zak.



HOUD



AANVAARD afval

Alleen materialen die voor minstens 95% uit hout bestaan.

- Paletten
- Meubilair en kasten zonder glas
- Stoelen zonder bekleding
- Latten, spanten
- Timmerhout in het algemeen
- Stammen en stronken met een diameter van minder dan 30 cm
- Multiplexplaten



GEWEIGERD afval

- Verrot hout → grofvuil
- Snoeisel → tuinafval
- Kerstbomen → tuinafval
- Hout behandeld met carbonyl (bruin of groen) of teerproducten → grofvuil
- Rotan meubilair → grofvuil
- Meubelbodems en kartonnen panelen → grofvuil
- Boomstronken → niet-brandbaar grofvuil
- Kozijnen met ramen → grofvuil of plat glas



RECYCLAGEPROCES

Hoogwaardig hout wordt versnipperd voor recyclage tot panelen en meubilair. Hout van mindere kwaliteit zal worden gebruikt als brandstof in de industrie.

Voor dit afval gelden quota en u kunt extra punten kopen. Vraag raad bij de beheerder van het recyclagepark of raadpleeg onze website www.wipalle.be De hoeveelheid wordt geregistreerd op uw toegangskaart.



KURKEN DOPPEN



AANVAARD afval

- Flessendoppen voor wijn, cider, champagne



GEWEIGERD afval

- Synthetische doppen (glanzend uiterlijk)
→ vuilniszak



RECYCLAGEPROCES

De doppen worden vermalen en gebruikt als isolatie in de bioconstructie in de vorm van granulaten of platen.



HUISHOUDELIJK SPECIAAL AFVAL



AANVAARD afval

Alleen containers tot
20L/20kg worden geaccepteerd.

- Batterijen
- Röntgenfoto's
- Spuitbussen
- Inkt
- Lijm
- Verf
- Bijtende soda (natriumhydroxide)
- Terpentine
- Vernis
- Oplosmiddelen
- Vetten
- Hars
- Onkruidverdelgers
- Plantenproducten
- Chemische producten
- Brandblussers
- Verpakking van gevaarlijke producten
- Spuiten verpakt in een gesloten glazen fles



GEWEIGERD afval

- Medicijnen
→ apotheek
- Speciaal afval van bedrijven
→ erkende privécentra
- Pekelzuur (voor gebruik in de apotheek) en eventuele explosieve producten
→ het product niet verplaatsen en contact opnemen met de politie
- Gasflessen
→ verdeler



RECYCLAGEPROCES

De verschillende onderdelen van het afval worden gescheiden, gereinigd en, afhankelijk van hun aard, gerecycleerd of energetisch teruggewonnen.

Gezien het gevaarlijke karakter van sommige afvalstoffen, vragen wij u contact op te nemen met de beheerder van het recyclagepark voordat u het afval inlevert.



GROTE HUISHOUDELIJKE APPARATEN

AFVAL VAN ELEKTRISCHE EN ELEKTRONISCHE APPARATUUR



AANVAARD afval

- Koelkasten
- Diepvriezers
- Airconditioningapparatuur
- Vaatwassers
- Fornuizen
- Drogers
- Wasmachines

Zonnepanelen worden ook aanvaard op de recyclageparken.



GEWEIGERD afval

- Deze apparaten moeten van alle inhoud worden ontdaan
- Deze apparaten moeten worden verwijderd van hun originele verpakking.



RECYCLAGEPROCES

De vervuilende elementen worden handmatig verwijderd. De karkassen van de apparaten worden daarna verbrijzeld. Grondstoffen zoals ijzer, non-ferrometalen (koper, zink, tin...) en kunststoffen worden teruggewonnen en gerecycleerd bij de vervaardiging van nieuwe producten.



KLEINE HUISHOUDELIJKE APPARATEN

AFVAL VAN ELEKTRISCHE EN ELEKTRONISCHE APPARATUUR



AANVAARD afval

Deze apparaten moeten worden verwijderd van hun originele verpakking.

- Tuingeredschap (elektrische grasmaaiers, heggenscharen...)
- Elektrisch gereedschap
- Broodroosters
- Frietketels (zonder vet)
- Printers
- Radio's
- GSM's
- Elektrische scheerapparaten
- Afzuigkappen
- Microgolfovens
- Rookdetectoren
- Zaklampen en verlichtingsarmaturen, zaklampen, fietslampen, koplampen
- Apparaten die werken op batterijen



RECYCLAGEPROCES

Schadelijke elementen zoals batterijen, schakelaars... worden handmatig verwijderd voordat de apparaten mechanisch worden verwerkt en vermalen. Na een passage door verschillende baden worden de kunststoffen, ferro- en non-ferromaterialen (koper en edele metalen) teruggewonnen en vervolgens als grondstof gebruikt.



LICHTBUIZEN EN LAMPEN

AFVAL VAN ELEKTRISCHE EN ELEKTRONISCHE APPARATUUR



AANVAARD afval

- Verlichtingsbuizen
- Neonlichten
- Energiebesparende lampen
- LED-lampen
- Halogeenlampen
- Gloeilampen...



RECYCLAGEPROCES

Ze worden behandeld om glazen van verschillende kwaliteiten, verschillende soorten fluorescentiepoeders en metaal van de lampen te scheiden. De kwaliteitsvolle fluorescentiepoeder en gemalen glas worden hergebruikt voor de productie van nieuwe lampen.

SCHERMEN



AANVAARD afval

- Computerschermen
- Televisies
- Schermen
- Laptops
- Tablets...



RECYCLAGEPROCES

Schadelijke elementen worden verwijderd voordat de apparaten mechanisch worden behandeld en vernalen.

Materialen zoals plastic, ferro- en non-ferrometalen en glas worden teruggewonnen en gebruikt voor de productie van nieuwe producten.



ORGANISCH KEUKENAFVAL



AANVAARD afval

- Resten van groenten en fruit (inclusief takjes, gedroogde vruchten en pitten)
- Eierschalen
- Voedselafval, etensresten (rauw en gekookt, maar koud) met verwijdering van overtollige vloeistoffen
- Rijst, brood, koekjes, pasta en zetmeelrijke voedingsmiddelen
- Beschadigde levensmiddelen zonder verpakking
- Koffieresiduen, theefilters en andere infuusdranken
- Papieren handdoeken, gebruikte servetten of servetten met etensresten
- Gebruikte papieren zakdoekjes
- Biologisch afbreekbaar grit van kleine huisdieren



RECYCLAGEPROCES

De ingezamelde materialen worden naar een biomethaanfabriek (elektriciteitsproductie) gestuurd.



GEWEIGERD afval

- Vloeistoffen
- Stukjes vlees, vis, schaaldieren, graten in grote hoeveelheden
- Verpakkingen (yoghurtpotten, mozzarellazakjes, verpakkingen van fijne vleeswaren...)
- Geolied of geplastificeerd papier of aluminiumfolie
- Olie
- Sigarettenpeuken
- Poeder of andere reinigingsproducten
- Chemische producten
- Niet-composteerbare kunststoffen
- Luiers
- Plantaardig afval (maaisel, bladeren, snoeiafval)
- As
- Hondenuitwerpselen

Stort uw organisch afval alleen in bulk of in een hoed die verkocht wordt door Ipalle. Andere zakken zijn niet toegestaan voor deze inzameling.



GROFVUIL

Alleen grofvuil dat niet in een vuilniszak van 60 liter past en niet selectief wordt ingezameld, wordt geaccepteerd bij grofvuil.

Grofvuil wordt gescheiden in twee verschillende stromen die twee verschillende verwerkingsprocessen volgen: brandbaar en niet-brandbaar.

Voor dit afval gelden quota.

Raadpleeg de medewerker van het recyclagepark of bezoek onze website www.ipalle.be voor meer informatie over de beperkingen.

Het is mogelijk om extra punten te kopen.

Raadpleeg de medewerker van het recyclagepark of bezoek onze website www.ipalle.be voor meer informatie over de tarieven.

De hoeveelheid wordt geregistreerd op uw toegangskaart.

GRATIS THUISOPHALING VAN HERBRUIKBARE HUISHOUDELIJKE ARTIKELN

Een solidaire oplossing

- Le Carré:** - Ath: 068/44.75.24
 - Lessines: 068/64.67.15
 - Moeskroen: 056/84.74.84
 - Doornik: 069/44.57.71

- La Poudrière:**
 - Péruwelz: 069/77.43.44





AANVAARD afval

Niet-brandbaar grofvuil

- Matrassen
- Boxsprings
- Matrasbodems
- Vast tapijt
- Fauteuils
- Zetels
- Gebruikt meubilair
- Ramen (opmerking: sommige recyclageparken zamelen dit afval gescheiden in)
- Spiegels
- Kleerhangers...



AANVAARD afval

Niet-brandbaar grofvuil

- Steenwol
- Glaswol
- Stroleem
- Gipsplaten (opmerking: sommige recyclageparken zamelen dit afval gescheiden in)
- Cellenbeton (lichtgewicht wit blok type "Ytong")
- Boomstronken met een \emptyset van meer dan 30 cm



GEWEIGERD afval

Voor asbestcement
→ zie asbestcement p.16

- Textiel:
 - Textiel in goede staat → container voor kleding
 - Beschadigd textiel → vuilniszak
- Behang (met en zonder lijm) → vuilniszak
- Klein speelgoed, tennisballen, ballen → vuilniszak
- Huishoudelijk afval → vuilniszak
- Gasflessen → erkende verkoper



BESTEMMING

Brandbaar grofvuil is niet recycleerbaar. Het wordt in het centrum van Thumaide teruggewonnen om energie te produceren.

Niet-brandbaar grofvuil is noch recycleerbaar, noch verbrandbaar. Daarom wordt het naar stortplaatsen gestuurd.

Er wordt momenteel gezocht naar recyclage-installaties.



POLYSTYREEN

Het wordt selectief of in niet-verbrandbaar grofvuil ingezameld.
Vraag raad bij de beheerder van het recyclagepark.



AANVAARD afval

- Schone, witte en droge geëxpandeerde polystyreenblokken, voornamelijk uit huishoudelijke apparaten en isolatieplaten



GEWEIGERD afval

- Polystyreen vlokken
→ vuilniszak
- Polystyreen schalen die in contact zijn geweest met levensmiddelen
→ PMD



RECYCLAGEPROCES

Het polystyreen wordt vermalen tot zeer fijne bolletjes die vervolgens worden gemengd met vermiculiet en additieven om isolerende mortel te maken.



OLIËN EN VETTEN

Motorolie, frituurolie en -vet moeten worden overhandigd aan de beheerder, die verantwoordelijk is voor het legen van de containers (tot 5 liter) in de juiste container. Vermijd het vullen van uw containers tot aan de rand.



AANVAARD afval

- Motorolie
Voor meer informatie:
www.valorlub.be
VALORLUB



RECYCLAGEPROCES

Motorolie wordt gerecycleerd tot olie van de tweede categorie die over het algemeen worden gebruikt voor landbouwmachines en alternatieve brandstoffen.



AANVAARD afval

- Frituurolie en -vet
Voor meer informatie:
www.valorfrit.be
Valorfrit
www.valorfrit.be



RECYCLAGEPROCES

Frituurolie en -vet worden gerecycleerd tot biobrandstof.

**De wet staat niet toe dat u uw olie in de riolering of in de gootsteen gooit (aanzienlijke schade aan het milieu):
meng ze niet en breng ze binnen in het recyclagepark!**



INERTE AFVALSTOFFEN

Inert afval is al het metselwerkafval zoals bakstenen, betonafval, aardewerk, dakpannen, stenen, marmer, aarde, tegels, enz.
Exclusief alle metaal-, kunststof-, organisch of glasafval.

Voor dit afval gelden quota: raadpleeg de beheerder van het recyclagepark of bezoek onze website www.ipalle.be voor meer informatie over de beperkingen.

Het is mogelijk om extra punten te kopen.

Raadpleeg de medewerker van het recyclagepark of bezoek onze website www.ipalle.be voor meer informatie over de tarieven.

De hoeveelheid wordt geregistreerd op uw toegangskaart.

VOOR GROTE VOLUMES KUNT U OOK:

- Contact opnemen met het bedrijf Recyhoc in de rue du Canon 65 in Vaulx (069/446960).
- Contact opnemen met andere bedrijven die gespecialiseerd zijn in afvalverwerking.



AANVAARD afval

- Bakstenen, puin
- Gemengd afval van grond en puin
- Aarde, zand
- Betonblokken, beton
- Dakpannen en aardewerk
- Oude wastafels, toiletten (vrij van kunststoffen of ander niet-inert materiaal)
- Terracotta, keramiek
- Tegels



GEWEIGERD afval

- Spiegels → grofvuil
- Ramen
→ grofvuil of plat glas
- Kattengrit
→ vuilniszak
- As → vuilniszak
- Gipsplaten
→ niet-brandbaar grofvuil of gips
- Asbestcement (golfplaten, enz.)
→ asbestcement
- Gipsblokken of cellenbetonblokken zoals "Ytong"
→ niet-brandbaar grofvuil
- Elektrische kabels → metalen
- Verontreinigde bodems door gevaarlijke producten → erkende verwerker



RECYCLAGEPROCES

Bakstenen en puin worden verwerkt bij Recyhoc. Na het breken, vermalen en sorteren worden ze hergebruikt als bouw materiaal voor de ondergrond van wegen, parkeergarages of trottoirs.



METALEN



AANVAARD afval

- Metalen kasten
- Elektrische kabels
- Metalen matrasbodems
- Metalen staven
- Koperen en loden buizen



GEWEIGERD afval

- Gasflessen
→ erkende verkopers
- Batterijen → speciaal afval
- Spuitbussen van gevaarlijke of giftige producten → speciaal afval
- Voedingsen cosmetische spuitbussen
→ PMD
- Gesloten verfpotten
→ speciaal afval
- Koelkasten, wasmachines, enz.
→ elektrisch afval



In samenwerking met lokale verenigingen wordt in alle recyclagecentra een permanente inzameling van fietsen georganiseerd: vraag de beheerder om meer informatie.



RECYCLAGEPROCES

Gerecycleerde metalen worden met name gebruikt voor de productie van nieuwe verpakkingen, huishoudelijke apparaten, auto-onderdelen...



BATTERIJEN



AANVAARD afval

- Alkalische en saline batterijen
- Knoopbatterijen
- Oplaadbare batterijen
- Batterijen van elektrische fietsen



RECYCLAGEPROCES

De ingezamelde batterijen worden behandeld volgens hun chemische samenstelling.

Knoopcellen:
recyclage van kwik en ijzerhoudende materialen.

Oplaadbare batterijen met nikkel-cadmium: recyclage van cadmium en nikkel.

Saline, alkaline en andere batterijen: recyclage van ijzerhoudende materialen, zink en mangaan, recyclage van de zogenaamde lichte fractie (papier, kunststoffen).

Loodzuuraccu's worden verwerkt om het lood te recycleren.



PAPIER EN KARTON

DE DOZEN MOETEN WORDEN GEPLET EN PLATGEDRUKT VOORDAT ZE IN DE CONTAINER WORDEN GEPLAATST.

Verwijder plasticfolie van kranten, tijdschriften en folders!

Lege niet-gevouwen en niet gescheurde lege dozen veroorzaken holle ruimtes in de container, wat reeds tot verschillende arbeidsongevallen heeft geleid tijdens de afwikkeling door onze beheerders.

Daarnaast wordt niet-conform afval (tafelresten, glas, polystyreen, dode dieren, etc.) vaak aangetroffen in niet-leeggemaakte dozen!

Om de veiligheid van onze beheerders en de duurzaamheid van de recyclage te waarborgen, zijn we genooddaakt geweest om een draadgaasapparaat te plaatsen.

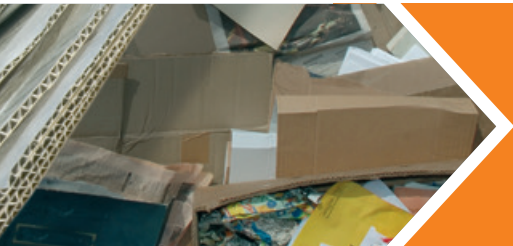


STICKER TEGEN RECLAME

U wenst geen gratis reclame/pers meer te ontvangen?

Kleef een "Geen reclame" sticker op uw brievenbus.

U kunt ze gratis krijgen in uw plaatselijke recyclagepark of in een postkantoor.



AANVAARD afval

- Papier, tijdschriften, kranten, telefoongidsen, boeken, notitieboekjes
- Propere platgedrukte kartonnen dozen
- Papieren zakken
- Papieren geschenkverpakking

→ Papier en karton worden in dezelfde container verzameld.



GEWEIGERD afval

- Vuil papier → vuilniszak
- Pizzadozen → vuilniszak
- Behang (met en zonder lijm) → vuilniszak
- Papieren zakdoekjes en servetten → organisch keukenafval
- Papieren voedselverpakking → vuilniszak
- Lege cementzakken → vuilniszak
- Tafelkleden → vuilniszak



RECYCLAGEPROCES

Papier en karton worden naar een sorteercentrum gebracht. Afhankelijk van de kwaliteit van de producten worden ze vervolgens naar verschillende papierfabrikanten of recycleerders gestuurd die ze gebruiken voor de productie van krantenpapier, tijdschriften, gerecycleerd papier, kartonnen dozen en zakken, toiletpapier, papieren handdoeken, enz.



HARD PLASTIC



AANVAARD afval

- Kratten
- Emmers
- Tuinmeubilair
- Manden
- Balkonbloembakken



GEWEIGERD afval

- Buizen → grofvuil
- PVC → grofvuil
- Plastic flessen en flacons
→ PMD
- Speelgoed → vuilniszak
- Audio- en videocassettes
→ vuilniszak



RECYCLAGEPROCES

Ze worden vermalen, gewassen en gescheiden volgens de kwaliteit van het materiaal. Deze plastics worden vervolgens getransformeerd in verschillende toepassingen zoals: buizen, paletten, tuinmeubilair, composteerdors, enz.



GIPSPLATEN

Het wordt selectief of in niet-verbrandbaar grofvuil ingezameld.
Vraag raad bij de beheerder van het recyclagepark.



AANVAARD afval

- Alleen gipsplaten



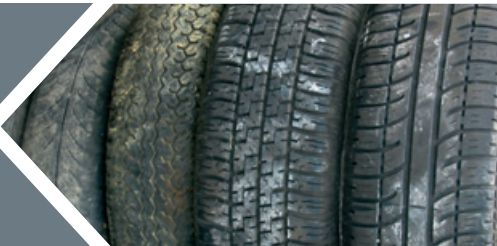
GEWEIGERD afval

- Asbesthoudend afval
→ asbestcement
- Bakstenen, beton, aardewerk...
→ inerte afvalstoffen
- De resten van bouwplaatsen



RECYCLAGEPROCES

Gerecycleerd tot nieuwe gipsplaten.



GEBRUIKTE BANDEN



AANVAARD afval

- Banden voor auto's, 4x4's, motorfietsen, caravans... met of zonder velgen.



GEWEIGERD afval

- Grote banden (tractor, vrachtwagen...).

Het maximum aantal toegelaten is 12 banden/kalenderjaar/gezin.



RECYCLAGEPROCES

Sommige gebruikte banden worden opnieuw op de markt gebracht en hergebruikt. Andere banden worden gerecycleerd door verwerking tot granulaat of poeder (gebruikt voor het bedekken van sportterreinen) of worden hergebruikt als brandstof in cementfabrieken.



TEXTIEL

Deze artikelen worden aanvaard in GOEDE STAAT.
Beschadigd textiel moet in de klassieke vuilniszak gegooid worden.



AANVAARD afval

- Kleding zoals broeken, shirts, anoraks, t-shirts, ondergoed...
- Huishoudstoffen: alleen gordijnen, handdoeken, zakdoeken, tafellakens en beddengoed
- Handtassen en riemen
- Schoenen en sneakers, in paren gebonden



GEWEIGERD afval

- Beschadigd textiel
→ vuilniszak



RECYCLAGEPROCES

Tweedehands of voden.



TUINAFVAL

Voor dit afval gelden quota: raadpleeg de medewerker van het recyclagepark of bezoek onze website www.ipalle.be voor meer informatie over de beperkingen.

Het is mogelijk om extra punten te kopen: voor meer informatie over de kosten kunt u terecht bij de beheerder of op onze website www.ipalle.be.

De hoeveelheid wordt geregistreerd op uw toegangskaart.



DENK AAN THUISCOMPOSTERING

Een eenvoudige en voordelige techniek om uw tuinafval op een milieuvriendelijke manier te beheren.
Hulp nodig?

In Ipalle staat een buitendienstmedewerker tot uw beschikking!
Info: compost@ipalle.be of 069/84.59.88.



AANVAARD afval

- Gras, haagsnoeisels...
- Takken van minder dan $\varnothing 12$ cm
- Dode bladeren en verwelkte bloemen
- Kerstbomen ontdaan van hun versieringen
- Snijsbloemen



GEWEIGERD afval

- Takken met een diameter van meer dan $\varnothing 12$ cm → hout
- Organisch keukenafval (schillen, maaltijdresteren...) → thuiscompostering of organisch keukenafval
- Groenten, loof van aardappelen → thuiscompostering of organisch keukenafval
- Verrot hout, planken, palen → hout of grofvuil
- Metalen staven en metalen → metaal
- Stenen en betonnen palen → inerte afvalstoffen
- Stro → vuilniszak of thuiscompostering



RECYCLAGEPROCES

Het tuinafval wordt gecomposteerd in erkende centra door middel van een systeem voor kunstmatige beluchting. De compost wordt vervolgens op de markt gebracht en verkocht aan particulieren en boeren. De "Composal"-compostzakken, geproduceerd door IPALL zijn te koop in de recyclageparken.





GLAS

De flessen moeten volledig leeg zijn
Geen deksels of doppen.



AANVAARD afval

- Glazen flessen
- Glazen bokalen

Het glas wordt verzameld:
→ in witte glasbakken voor ongekleurd glas
→ in groene glasbakken voor gekleurd glas.



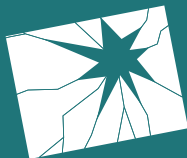
GEWEIGERD afval

- Aardewerk, steengoed, porselein, keramiek, terracotta containers en potten → inerte afvalstoffen
- Keramische kookplaten → elektrisch afval
- Ramen → plat glas
- Spiegels → grofvuil
- Lampen en neonbuizen → elektrisch afval
- Drankglazen → grofvuil



RECYCLAGEPROCES

Na verwijdering van de onzuiverheden wordt het glas in scherven van enkele centimeters gebroken. Dankzij magnetische scheidingsmechanismen worden de metalen verwijderd. Het glas wordt vervolgens in ovens gesmolten en gerecycleerd tot nieuwe flessen of glazen bokalen.



PLAT GLAS

Het wordt selectief of
in brandbaar grofvuil ingezameld.



AANYAARD afval

- Ramen
- Kozijnen met ramen
- Aquariums
- Glazen deuren
- Enkel en dubbel glas



GEWEIGERD afval

- Spiegels → grofvuil
- Pyrex → grofvuil
- Vazen → grofvuil
- Lampen en neonbuizen
→ elektrisch afval
- Flessen en bokalen
→ glasbakken
- Drankglazen
→ grofvuil



RECYCLAGEPROCES

*Gerecycleerd in de productie van nieuwe toepassingen van vlakglas,
zoals ramen, enz.*

Reglement van de RECYCLAGEPARKEN

Picardisch
Wallonië

Art. 1 Het recyclagepark (PAC) zorgt voor de inzameling van recycleerbaar, nuttig toepasbaar of afval dat door IPALLE wordt verwijderd.

Een Vrijwillig Inzamelpunt (VI) is een plaats die is ingericht met een of meer containers, al dan niet bovengronds.

Deze diensten mogen alleen worden gebruikt onder strikte naleving van dit reglement. De toegang tot het recyclagepark en het gebruik van de vrijwillige inzamelpunten impliceert de aanvaarding van dit reglement.

Art. 2 De beheerders van IPALLE die op het recyclagepark aanwezig zijn, staan ter beschikking van de gebruikers indien zij informatie wensen. Zij moeten ervoor zorgen dat de installaties zo goed mogelijk functioneren, met name door ervoor te zorgen dat de sorteergids wordt nageleefd. De gebruikers worden geacht zich correct te gedragen ten aanzien van hen.

Voor elk persoonlijk feit dat wordt begaan tegen iemand van de personeelsleden of voor elke inbreuk op dit reglement, behoudt IPALLE zich het recht voor om de toegang tot het recyclagepark en de vrijwillige inzamelpunten voor bepaalde of onbepaalde tijd te verbieden of zelfs een klacht in te dienen bij de politie.

Art. 3 Voor het gemak en de snelheid van het lossen in het recyclagepark moet al het afval vooraf door de gebruikers worden gesorteerd. Zij zijn verplicht zich te houden aan de geldende sorteerregels van de recyclageparken.

Art. 4 Het recyclagepark is toegankelijk op de volgende tijdstippen:

PICARDISCH WALLONIË

	Ochtend	Namiddag	Openingsuren in de winter
Maandag	Gesloten	12.30 tot 19.00 uur	(november, december, januari en februari)
Dinsdag	8.30 tot 12.00 uur	12.30 tot 19.00 uur	
Woensdag	8.30 tot 12.00 uur	12.30 tot 19.00 uur	
Donderdag	8.30 tot 12.00 uur	12.30 tot 19.00 uur	
Vrijdag	8.30 tot 12.00 uur	12.30 tot 19.00 uur	
Zaterdag	8.30 tot 12.00 uur	13.00 tot 19.00 uur	
Zondag	8.30 tot 12.30 uur	Gesloten	SLUITING OM 18 UUR

Een kwartier voor sluitingstijd mogen echter geen voertuigen het terrein nog betreden.

Tenzij in het gemeentelijk reglement anders is bepaald, zijn lozingen in de recyclageparken alleen toegestaan tussen 6.00 uur en 22.00 uur.

Het storten van afval is alleen toegestaan op de daarvoor bestemde plaatsen.

Art. 5 De toegang tot de recyclageparken is gebaseerd op de volgende regel:

- voor glas: vrij en gratis;
- voor organisch afval: met behulp van de toegangskaart en gratis.
- voor PMD: met behulp van de toegangskaart en gratis.
- voor HRA (Huishoudelijk Restafval): met behulp van de toegangskaart en met volledige of gedeeltelijke betaling (zie voorwaarden via de website www.ipalle.be of via de gemeentelijke regelgeving).

Niettegenstaande artikel 9 is de toegang tot de recyclageparken voorbehouden aan in België woonachtige personen die over een toegangskaart moeten beschikken. Virtuele kaarten zijn niet toegestaan.

Deze toegang is **gratis** voor personen die woonachtig zijn in gemeenten die aangesloten zijn bij de intergemeentelijke vereniging IPALLE binnen de grenzen van artikel 7.

Voor inwoners van Picardisch Wallonië en Zuid-Henegouwen wordt de toegangskaart gratis uitgereikt in het recyclagepark aan één kaart per huishouden. Een tweede kaart kan tegen een vergoeding van € 2 worden verstrekt.

Om de beheerder van het recyclagepark in staat te stellen de toegangskaart af te geven en met name zijn woonplaats te achterhalen, legt de gebruiker zijn identiteitskaart aan hem voor om de in artikel 12 bedoelde gegevens te lezen. Indien dit niet mogelijk is, zal de gebruiker een gemeentelijke woonplaatsverklaring of een ander administratieve document als bewijs van woonplaats moeten voorleggen. De verklaring is geldig voor een jaar.

Gebruikers die zich aanmelden met een voertuig dat in het buitenland is ingeschreven, bewoners van campings, woonparken en studenten die een kot huren zijn verplicht om over een toestemming van het gemeentebestuur te beschikken.

Personen die als van buiten de zone worden beschouwd (personen die in België wonen maar niet in Picardisch Wallonië of Zuid-Henegouwen wonen) betalen een vergoeding voor het lopende kalenderjaar, d.w.z. van 1 januari tot 31 december, voor toegang tot het recyclagepark. Vervolgens zal een toegangskaart worden verstrekt en geactiveerd door de diensten van IPALLE. Het bedrag van de door de Raad van Bestuur van Ipalle vastgestelde vergoeding wordt weergegeven in het recyclagepark.

Personen die niet over een voertuig beschikken en die begeleid worden door een derde persoon, krijgen ook een toegangskaart. Zij moeten verplicht aanwezig zijn bij het storten van afval waarvoor quota gelden.

Scholen, non-profitorganisaties en andere bijzondere gevallen moeten een toegangskaart aanvragen oip de administratieve zetel van IPALLE.

In geval van verlies van de toegangskaart zal een nieuwe kaart worden uitgegeven tegen een vergoeding van € 2. Punten die al gebruikt zijn op de verloren kaart worden automatisch overgezet naar de nieuwe kaart.

In geval van adres- of nummerplaatwijziging wordt de toegangskaart gratis bijgewerkt door de beheerder.

Art. 6 Niettegenstaande artikel 9 wordt alleen afval van de normale activiteit van een gezin aanvaard in het recyclagepark en de vrijwillige inzamelpunten.

IPALLE behoudt zich het recht voor om de toegang tot de recyclageparken te beperken of te verbieden voor gebruikers van wie de gedeponeerde hoeveelheden als abnormaal worden beschouwd.

Alleen grofvuil dat niet in een vuilniszak van 60 liter past en niet selectief wordt ingezameld, wordt geaccepteerd bij grofvuil.

Art. 7 De invoer van afval in de recyclageparken is als volgt gecodeerd:

→ minder dan 100 liter	0,1 punt
→ een koffer van een auto	0,5 punt
→ een koffer van een stationwagen [of type Kangoo...]	1 punt
→ aanhangwagens met enkele as	2 punten
→ aanhangwagens met dubbele as	3 punten

Personen die afval binnenbrengen in hoeveelheden die bepaalde drempels overschrijden die jaarlijks door de Raad van Bestuur worden vastgesteld, kunnen deze hoeveelheden overschrijden in ruil voor een financiële bijdrage. De drempels en bijdragen worden vermeld in het recyclagepark.

Art. 8 Alleen de volgende voertuigen mogen het recyclagepark betreden:

- auto's
- standaard type aanhangwagens
- bestelwagens zolang de inhoud ervan niet groter is dan het equivalent van een standaard type aanhangwagens.

De toegang is verboden voor: vrachtwagens, tractoren (met uitzondering van incidentele inzamelingsacties voor landbouwzeilen) en alle andere zware voertuigen.

Art. 9 KMO's (inclusief zelfstandigen en micro-ondernemingen) die actief zijn in Picardisch Wallonië en Zuid-Henegouwen mogen bepaalde afvalstoffen in de recyclageparken storten door middel van een toegangskaart, geldig voor één belastingjaar en gefactureerd tegen een prijs van € 10.

Het stelt de houder in staat om de volgende afvalsoorten gratis af te voeren: afgedankte elektrische en elektronische apparatuur, plastic folies en deksels, bakolie en -vet, metalen, batterijen en accu's, PMD, papier/karton, schoon textiel, verpakingsglas, 12 banden/jaar.

Bedrijven kunnen ook andere afvalsoorten storten tegen een vergoeding. De financiële bijdragen worden vastgesteld door de Raad van Bestuur van IPALLE en vermeld in het recyclagepark.

Lozingen van asbestcement, gevaarlijk (speciaal) afval en motorolie zijn niet toegestaan voor bedrijven.

De berekening van de punten wordt uitgevoerd overeenkomstig artikel 7, met een kwantificering per puntentabel. Betaling vindt plaats vóór de lozing. Een factuur kan worden opgesteld na overhandiging van het passende document dat op het recyclagepark moet worden ingevuld.

De toegangsuren zijn beperkt van maandag 12.30 uur tot vrijdag 12.00 uur.

Art. 10 Elke gebruiker mag slechts 1 m³ afval per dag storten.

De beheerder scant de toegangskaart bij elke doorgang van de gebruiker, controleert de kwaliteit van de sortering en codeert het afval dat onderworpen is aan "quota" (omvangrijk, plantaardig, inert, asbestcement, hout, niet-brandbaar, enz...).

De beheerder van het recyclagepark mag echter elke lading weigeren op basis van hoe vol de containers zijn en de hoeveelheden die reeds door de persoon in kwestie zijn gedeponereerd.

Voor het deponeren van papier/karton moeten de gebruikers gebruik maken van de toegangsluiken op de hekkens voor de container.

Art. 11 Materialen, afvalstoffen of voorwerpen die in het recyclagepark of het vrijwillig inzamelpunt worden gedeponeerd, mogen in geen geval door wie dan ook worden gerecupereerd of meegenomen, behalve door de door IPALLE aangewezen inzamelaars, met inachtneming van de wettelijke bepalingen inzake afvalbeheer.

Art. 12

Respect voor privacy

→ IPALLE verbindt zich ertoe de in België geldende privacywetgeving na te leven: de verwerking van persoonsgegevens valt onder de wet van 8/12/1992 betreffende de bescherming van de persoonlijke levenssfeer ten aanzien van de verwerking van persoonsgegevens en alle andere Europese verordeningen tot wijziging van die gegevens (met inbegrip van Verordening (EU) 2016/679 van het Europees Parlement en de Raad van 27 april 2016 betreffende de bescherming van natuurlijke personen in verband met de verwerking van persoonsgegevens en betreffende het vrije verkeer van die gegevens en tot intrekking van Richtlijn 95/46/EG), en alle aanvullende toepasselijke nationale wetgeving. De wetteksten kunnen worden geraadpleegd op de website van de Privacycommissie <http://www.privacycommission.be>.

→ De gebruikers worden door middel van een pictogram bij de ingang van het recyclagepark op de hoogte gesteld van de aanwezige bewakingscamera's.

Verzamelde informatie en gegevens

→ De verzamelde informatie is de volgende: naam, voornaam (voornamen), adres, betaling van taksen of niet (voor niet-bewoners), betaling van de gemeentebelasting of niet, toestemming om te storten (indien van toepassing), gegevens van een storting (indien van toepassing), geschiedenis van de stortingen, nummer en datum van het aanvragen van de IPALLE-toegangskaat, weigering van toegang, type abonnee, rijksregisternummer (facultatief, tenzij de gebruiker wenst te profiteren van gratis stortingen vooraf betaald met zijn gemeentelijke afvalbelasting), nummerplaat van het voertuig in overeenstemming met de machtigingen verkregen van de Privacycommissie en het Sectoraal comité van het Rijksregister.

→ Tijdens uw bezoek aan het recyclagepark kunnen persoonlijke gegevens over u worden verwerkt door middel van een identiteitskaart, een formulier en videobewakingsbeelden.

→ Om de traceerbaarheid van het afval te garanderen, wordt per gezin een identificatie van het afval dat aan quota is onderworpen, uitgevoerd.

→ De hoeveelheid afval per gezin wordt geregistreerd om ervoor te zorgen dat dit reglement en met name de artikelen 6 en 7 worden nageleefd.

Doel van verwerking van de gegevens en de periode van opslag

Deze verschillende gegevens worden verzameld met het oog op:

→ Het beheer van de toegang tot het recyclagepark en de vrijwillige inzamelpunten, de controle van de eventuele betaling van de toegangsprijs en de herkomst van het afval en de eventuele betaling van de stortingen.

→ De beveiliging en de controle van de toegang tot het recyclagepark (videobewakingsbeelden).

→ de verbetering van de traceerbaarheid van ingezameld afval,

→ zorgen voor een beter beheer van de afvalverwerking op een tijdige wijze,

→ zorgen voor de betrouwbaarheid van de statistieken die naar het Waals Gewest worden gestuurd.

Uw persoonlijke gegevens worden bewaard zolang u in het bezit bent van een geldige toegangkaart van het recyclagepark.

Videobewakingsbeelden worden maximaal 30 dagen bewaard, behalve in geval van een beveiligingsincident, in welk geval de relevante beelden worden bewaard voor de duur die nodig is om het incident en de eventuele juridische gevolgen ervan te beheren.

Rechtsgrond van de verwerking

De gegevensverwerking wordt uitgevoerd in overeenstemming met het besluit van de Privacycommissie, ref. SA3/IP/08/1125/013/XB/EG van 20 februari 2009 en in overeenstemming met resolutie RN nr. 21/2018 van 18 april 2018 van het Sectoraal comité van het Rijksregister.

De andere verwerkingen van gegevens zijn noodzakelijk voor de vervulling van een opdracht van algemeen belang overeenkomstig artikel 135 van de nieuwe communautaire wet.

Recht op toegang en correctie

→ De verantwoordelijke voor de verwerking van uw persoonsgegevens is IPALLE (Chemin de l'Eau Vive, 1 - 7503 Froyennes).

→ Iedereen heeft op elk moment de mogelijkheid om de status van zijn/haar gegevens te controleren door middel van een schriftelijk en ondertekend verzoek aan IPALLE op het bovenstaande adres. Als zodanig heeft hij/zij het recht op toegang tot uw gegevens, correctie of verwijdering van zijn/haar gegevens of, in bepaalde gevallen, een beperking van de verwerking en het recht om bezwaar te maken tegen de verwerking.

IPALLE zal hem/haar binnen maximaal 30 dagen na verificatie van zijn/haar identiteit antwoorden.

In geval van onjuiste, onnauwkeurige of onvolledige gegevens kan hij/zij uiteraard verzoeken om correctie van deze gegevens.

→ Ook als hij/zij van mening is dat de privacywetgeving niet wordt nageleefd, kan hij/zij contact opnemen met de IPALLE-verantwoordelijke voor de verwerking op het bovenstaande adres. Hij/zij kan ook een klacht indienen bij de Privacycommissie (<http://www.privacycommission.be>).

→ Door de identiteitskaart te tonen of het formulier in te vullen, erkent elke persoon dat hij/zij het privacybeleid van IPALLE in dit artikel 12 heeft gelezen en merkt op dat IPALLE gegevens over hem/haar verzamelt en verwerkt in overeenstemming met de hierin beschreven voorwaarden en principes.

→ Als hij/zij zijn/haar gegevens uit-onze databank wilt laten verwijderen, kan hij/zij eenvoudigweg contact opnemen met IPALLE door middel van een schriftelijk en ondertekend verzoek. IPALLE verbindt zich ertoe dit zo snel mogelijk te doen en zal zijn/haar kaart deactiveren.

Veiligheid en overdracht

→ De verzamelde gegevens zijn alleen toegankelijk voor IPALLE en haar medewerkers.

→ IPALLE verbindt zich ertoe al het mogelijke te doen om ervoor te zorgen dat passende veiligheidsmaatregelen worden genomen om te beschermen tegen verlies, misbruik, ongeoorloofde bekendmaking aan derden of wijziging van de verzamelde persoonlijke informatie en gegevens.

→De gegevens worden niet overgedragen aan derden zonder voorafgaande toestemming van de betrokkene.

Art. 13 De wegcode is van kracht binnen de recyclageparken waar de snelheid beperkt is tot 5 km/u en rond de vrijwillige inzamelpunten;

Het is ten strengste verboden om:

- De motoren tijdens het lossen te laten draaien.
- Kinderen jonger dan 12 jaar, evenals dieren, toe te staan zich vrij te bewegen binnen het recyclagepark. Ongevallen die het gevolg zijn van of het gevolg zijn van bovenstaande zijn uitsluitend de verantwoordelijkheid van de gebruiker, waarbij de intergemeentelijke vereniging IPALLE is vrijgesteld van elke aansprakelijkheid in dit opzicht.
- Te roken of vuur te maken in het recyclagepark.
- Hekken, toegangspoorten, gebouwen, containers en uitrusting in het algemeen te beschadigen.
- Iets in volle of niet-beschikbare, als zodanig aangeduide containers te gooien.
- De aanhangwagen bij het lossen aan de disselboom op te tillen.
- Niet-conform afval te lozen in het recyclagepark [respecteer de sorteerregels].
- Afval achter te laten in de buurt van het recyclagepark.

De gebruikers moeten zich houden aan de veiligheidsinstructies.

Gebruikers mogen de beveiligingssystemen niet verwijderen of over de beveiligingssystemen heen stappen, of op of in containers stappen en moeten elke barrière na gebruik sluiten.

Het verwijderen van leuning is verboden.

De intercommunale vereniging IPALLE wijst elke verantwoordelijkheid af in geval van een ongeval dat zich voordoet in het geval dat deze voorschriften niet worden nageleefd.

Indien de gebruiker om praktische redenen (het legen van een aanhangwagen) een collectieve bescherming, zoals een barrière, buiten werking stelt, kan de intercommunale vereniging IPALLE in geen geval aansprakelijk worden gesteld in geval van een ongeval.

De vrijwillige inzamelpunten moeten worden gebruikt in overeenstemming met de basisveiligheidsmaatregelen (behandeling van de lade...).

De gebruikers zijn verantwoordelijk voor alle schade die ze kunnen veroorzaken in het park en in de omgeving van het recyclagepark of de vrijwillige inzamelpunten en voor schade aan derden. Zij zijn uitsluitend verantwoordelijk voor het herstellen van dergelijke schade.

In geval van schade zal een ongevalaangifte worden opgesteld.

Evenzo wijst de intercommunale vereniging elke verantwoordelijkheid af in geval van diefstal binnen het recyclagepark, met name in voertuigen en/of aanhangwagens van de gebruikers.

Art. 14

Art. 14 Alle betalingen gebeuren uitsluitend via de "Bancontact" aanwezig in de parken (compostzakken, asbest-cementzakken, 2e toegangskaat, dekzeil, bijdrage buiten de zone, extra punten, herladen van de toegangskaat voor bepaalde recyclageparken, etc).

Sorteren is goed **AFVAL VERMIJDEN** is nog beter!

Minder afval produceren betekent minder afval weg te gooien, en dat heeft voordelen: financiële besparingen bij de aankoop van producten, minder betaalde vuilniszakken, minder verwerking en opslag thuis, minder ritten naar het recyclagepark, meer comfort en ruimte thuis omdat er minder verpakkingen te sorteren zijn, een concreet gebaar ten gunste van het milieu...

Enkele tips:



- Composteer uw keuken- en tuinafval thuis.



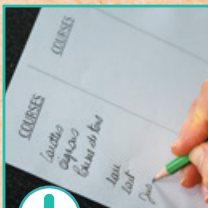
- Gebruik leidingwater als drinkwater.



- Koop slim en verminder de productie van verpakkingsafval.



- Voorzie een herbruikbare zak voor al uw aankopen.



- Vermijd voedselverspilling door de gepaste hoeveelheid voedsel te kopen.



- Kies ervoor om goederen door diensten te vervangen, waar mogelijk.



- Denk aan hergebruik, reparatie.



- Gebruik boterhamdozen en een veldfles in plaats van eenmalige verpakkingen.

NIEUWE METHODES VOOR AFVALINZAMELING

Er zijn vrijwillige inzamelpunten beschikbaar in verschillende gemeenten in Picardisch Wallonië en Zuid-Henegouwen. Dit zijn ondergrondse containers die in de openbare ruimte worden geplaatst, ontworpen voor de lozing van verpakkingsglas, organisch keukenafval en restafval. Let op: het is essentieel om de sorteeregels te respecteren en het afval in de juiste container te deponeren!

Met uitzondering van het storten van restafval (niet-recyclebaar) is de toegang tot de vrijwillige inzamelpunten gratis.

UW TOEGANGSKAART BEKOMEN

- Ruil uw toegangskaart tot het recyclagepark om voor een nieuwe kaart. Alleen de recyclageparken in gemeenten met vrijwillige inzamelpunten beschikken over de nodige kaarten om ze te gebruiken.
- Uw nieuwe kaart geeft u toegang tot alle recyclageparken en vrijwillige afgiftepunten die in de zone Ipalle (Picardisch Wallonië en Zuid-Henegouwen) zijn gevestigd.
De toegang tot recyclageparken voor huishoudelijk restafval is betalend. Meer informatie vindt u op www.ipalle.be





ONDERGRONDSE CONTAINERS HEBBEN VEEL VOORDELEN:

- Gemakkelijke toegang, 7/7, van 6 u. tot 22 u.
- Dicht bij de gebruikers en regelmatig schoongemaakt
- Betere integratie in het landschap
- Geen geurhinder
- Wanneer de container voor 75% gevuld is, wordt de ophaaldienst automatisch gecontacteerd om deze te ledigen
- Lediging minstens 1/week

**Raadpleeg alle adressen van de vrijwillige
inzamelpunten op:**

www.ipalle.be

